

제 4 교시

사회탐구 영역(경제)

성명  수험 번호

1. 교사의 질문에 대한 학생의 답변으로 옳은 것은? [3점]

가게와 기업은 생산물 시장과 생산 요소 시장에 참여하여 경제 활동을 합니다. 두 시장의 특징과 각 시장에서 발생하는 경제 활동 사례에 대해 말해 볼까요?

◇ 학습 목표: 시장에서 발생하는 경제생활을 이해한다.

구분	특징	경제 활동 사례
생산물 시장	(가)	(나)
생산 요소 시장	(다)	A씨는 피자 가게를 차리기 위해 ○○은행에서 대출을 받았다.

- ① 갑: (가)에는 “가게는 생산 과정에 참여한 대가를 받는다.”가 들어갈 수 있습니다.
- ② 을: (나)에는 “B군은 어머니께 선물을 보내기 위해 △△택배를 이용했다.”가 들어갈 수 있습니다.
- ③ 병: (나)에는 “C씨는 공장을 건설하려는 □□기업에 토지를 빌려 주고 임대료를 받았다.”가 들어갈 수 있습니다.
- ④ 정: (다)에는 “최종 소비재가 거래된다.”가 들어갈 수 있습니다.
- ⑤ 무: (다)에는 “가게는 수요자의 역할을 한다.”가 들어갈 수 있습니다.

2. 다음 자료에 대한 옳은 분석을 <보기>에서 고른 것은? (단, 다른 비용은 발생하지 않는다.)

갑은 1년 동안 1,000만 원의 자산을 활용할 수 있는 방안으로 A~C안 중 하나를 선택하려고 한다.

- A안: 예치 기간이 1년이며, 연리 4%의 ㉠예금에 가입한다.
- B안: 500만 원은 ㉡채권에 투자하고, 나머지 500만 원은 A안과 같은 조건의 예금에 가입한다.
- C안: ㉢금을 구입하여 1년 동안 금고에 보관한다.

— < 보 기 > —

- ㉠. 물가 상승률이 4%보다 높을 경우 A안을 선택할 때 자산의 실질 구매력은 하락한다.
- ㉡. ㉠은 주식보다 안전성은 낮지만 수익성은 높은 금융 상품이다.
- ㉢. ㉡의 수익률이 3%일 경우 B안보다 A안을 선택할 때 수익이 더 크다.
- ㉣. ㉢의 가격 상승률이 ㉡의 수익률보다 낮을 경우 C안보다 B안을 선택할 때 수익이 더 크다.

- ① ㉠, ㉡    ② ㉠, ㉢    ③ ㉡, ㉢    ④ ㉡, ㉣    ⑤ ㉢, ㉣

3. 표는 X재 시장에서 시장 지배력이 있는 A기업의 생산량에 따른 평균 수입과 총비용을 나타낸다. 이에 대한 분석으로 옳은 것은? (단, 생산된 X재는 모두 판매된다.) [3점]

생산량(개)	1	2	3	4	5
평균 수입(만 원)	10	9	8	7	6
총비용(만 원)	13	16	18	23	31

\* 평균 수입 =  $\frac{\text{총수입}}{\text{생산량}}$

- ① 생산량이 4단위일 때 이윤은 최대가 된다.
- ② 생산량이 5단위일 때 X재 1단위당 생산 비용은 최대가 된다.
- ③ 생산량이 증가하더라도 X재의 판매 가격은 일정하다.
- ④ 생산량이 1단위 증가할 때마다 추가적으로 얻는 수입은 감소한다.
- ⑤ 생산량이 1단위 증가할 때마다 추가적으로 발생하는 비용은 증가한다.

4. 표는 갑국의 연도별 고용 통계를 나타낸다. 이에 대한 분석으로 옳은 것은?

(단위: 만 명)

구분	2012년	2013년	2014년
15세 이상 인구	1,000	1,010	1,010
취업자 수	800	800	㉠
실업자 수	50	㉡	60
㉢	150	160	160

- ① ㉢은 경제 활동 인구이다.
- ② ㉡은 60, ㉠은 800이다.
- ③ 2012년에 비해 2013년의 실업률은 증가했다.
- ④ 2012년에 비해 2014년의 취업률은 감소했다.
- ⑤ 2012년과 2014년의 경제 활동 참가율은 동일하다.

5. 다음 자료에 대한 설명으로 옳은 것은? [3점]

외부 효과가 발생하고 있는 X재와 Y재 시장의 상황은 다음과 같다. (단, 두 재화는 수요와 공급의 법칙을 따른다.)

- X재 시장에서는 소비에 따른 사적 편익보다 사회적 편익이 크다.
- Y재 시장에서는 생산에 따른 사적 비용보다 사회적 비용이 크다.

- ① X재 시장에서 과다 소비의 문제가 나타나고 있다.
- ② Y재 시장에서 긍정적 외부 효과가 발생하고 있다.
- ③ X재의 사례로는 공사 과정에서 주택가 주변에 소음과 먼지를 발생시키는 건축물을 들 수 있다.
- ④ Y재 시장은 시장 균형 가격보다 높은 수준에서 최고 가격제를 시행하여 사회적 최적 거래량을 달성할 수 있다.
- ⑤ X재와 Y재 시장은 모두 사회적 최적 수준의 가격이 시장 균형 가격보다 높다.

6. 그림은 갑~병이 취업을 위해 면접을 보고 있는 장면이다. 이에 대한 옳은 설명을 <보기>에서 고른 것은?

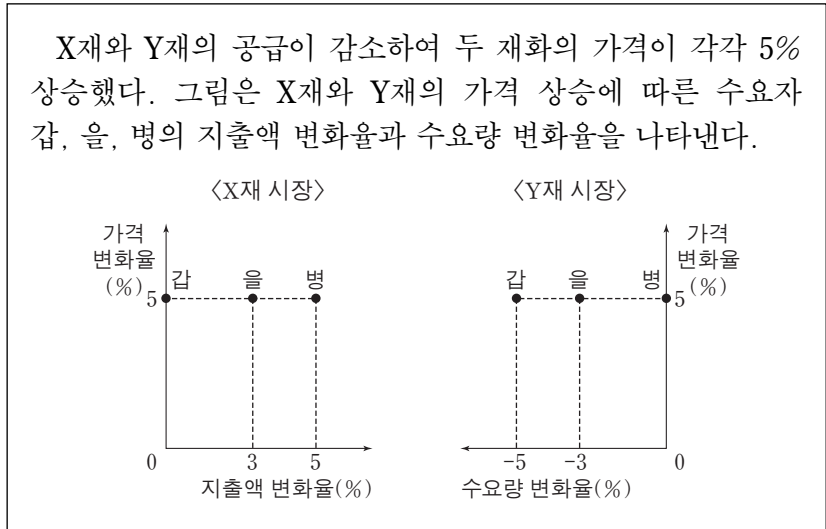


— < 보 기 > —

ㄱ. 갑의 대답에 나타난 실업은 마찰적 실업에 해당한다.  
 ㄴ. 을의 대답에 나타난 실업은 경제가 호황일 때도 발생할 수 있다.  
 ㄷ. 병의 대답에 나타난 실업에 대한 대책으로 직업 훈련을 통해 새로운 산업에 적응하도록 돕는 것을 들 수 있다.  
 ㄹ. 갑과 을의 대답에 나타난 실업은 비자발적 실업에 해당한다.

- ① ㄱ, ㄴ    ② ㄱ, ㄷ    ③ ㄴ, ㄷ    ④ ㄴ, ㄹ    ⑤ ㄷ, ㄹ

7. 다음 자료에 대한 분석으로 옳은 것은?



- ① 갑의 Y재 수요는 가격에 대해 완전 비탄력적이다.  
 ② 을의 X재 수요는 가격에 대해 탄력적이다.  
 ③ 병의 수요량 변화는 X재 시장보다 Y재 시장에서 크다.  
 ④ 을과 달리 갑의 X재 수요량은 가격 상승 전과 같다.  
 ⑤ X재와 Y재 시장에서 갑, 을, 병이 지출한 금액의 합은 가격 상승 전보다 증가했다.

8. 다음 자료의 ㉠~㉣에 대한 설명으로 옳은 것은? [3점]

갑은 올해 정년퇴직을 했다. 갑은 내년부터 1년 동안 ㉠여가를 즐기는 것, ㉡라면 전문점을 경영하는 것, ㉢임시직으로 취업하는 것을 놓고 고민하고 있다. 표는 갑이 세 가지 대안에 대해 화폐 단위로 평가한 결과를 나타낸다. (단, 다른 요소들은 고려하지 않는다.)

(단위: 만 원)

대안	비용	판매 수입	연봉	정신적 만족
㉠	400			1,800
㉡	5,000	6,800		400
㉢			1,500	800

\* 음영으로 표시한 부분은 고려하지 않음.

- ① ㉠은 ㉡보다 순편익이 작다.  
 ② ㉡은 ㉢보다 기회비용이 작다.  
 ③ ㉡의 매출 비용은 5,000만 원이다.  
 ④ ㉢을 선택하는 것은 비합리적이다.  
 ⑤ ㉠~㉢의 정신적 만족이 50%씩 감소해도 갑의 선택은 달라지지 않는다.

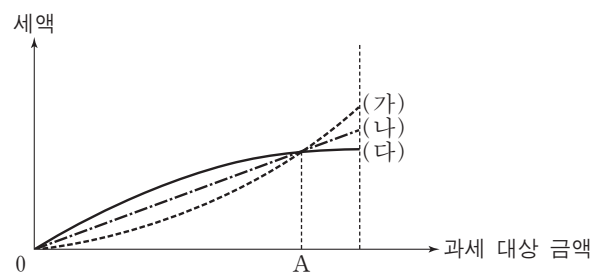
9. 다음 자료에 대한 설명으로 옳지 않은 것은?

갑국과 을국은 모두 노동만을 생산 요소로 사용하여 X재와 Y재를 생산하고 소비한다. 교역 시 양국은 각각 비교 우위에 있는 재화를 특화한다. 표는 각 재화 1단위를 생산하는 데 필요한 노동 시간을 나타낸다.

구분	갑국	을국
X재	2시간	3시간
Y재	4시간	㉠9시간

- ① 갑국에서 X재 1단위 생산의 기회비용은 Y재 1/2단위이다.  
 ② 갑국은 X재와 Y재의 생산에 모두 절대 우위를 갖는다.  
 ③ 을국은 X재의 생산에 비교 우위를 갖는다.  
 ④ Y재 1단위와 X재 3단위가 교환되면 양국 모두 이득을 얻는다.  
 ⑤ ㉠이 6시간으로 감소하면 양국이 교역으로부터 얻는 이득은 발생하지 않는다.

10. 그림은 소득세제 (가)~(다)에서의 과세 대상 금액과 세액 간 관계를 나타낸다. 이에 대한 분석으로 옳은 것은? [3점]



- ① (가)는 (나)보다 조세의 소득 재분배 효과가 작다.  
 ② (나)는 (다)보다 조세 부담의 역진성이 크게 나타난다.  
 ③ 과세 대상 금액이 A인 사람은 (다)가 (가)보다 유리하다.  
 ④ (가)와 달리 (다)는 모든 과세 대상 금액에 동일한 세율이 적용된다.  
 ⑤ (나)와 달리 (가)는 과세 대상 금액이 커질수록 과세 대상 금액에 대한 세액의 비중이 커진다.

11. 표는 갑국의 경제 지표 변화를 나타낸다. 이에 대한 분석으로 옳은 것은? [3점]

구분	2011년	2012년	2013년	2014년	
경제 성장률(%)	5	-10	10	0	
1인당 실질 GDP	원화 표시(만 원)	10,000	9,000	9,100	9,100
	달러화 표시(만 달러)	10	9	9	10

\* 경제 성장률은 갑국의 원화 표시 가격으로 계산된 것임.  
 \*\* 달러화 표시 1인당 실질 GDP는 원화 표시 1인당 실질 GDP를 당해 연도 시장 환율로 환산한 것임.

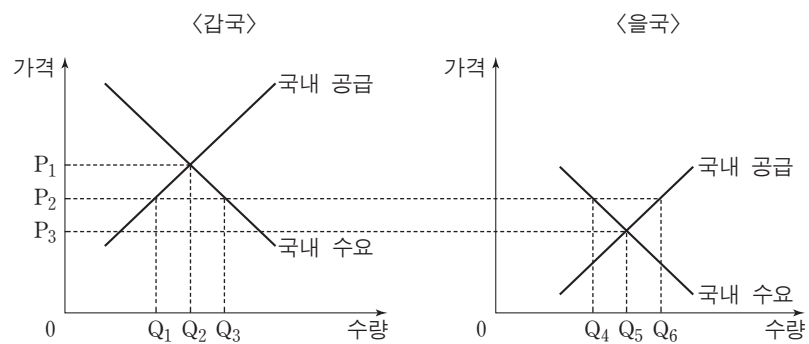
- ① 2011년의 경제 규모는 2013년보다 크다.
- ② 2012년의 실질 GDP는 2011년에 비해 5% 감소했다.
- ③ 2013년의 인구는 2012년에 비해 감소했다.
- ④ 달러화 대비 갑국의 원화 가치는 2013년보다 2014년에 낮아졌다.
- ⑤ 2011년의 물가 상승률이 5%라면 2011년의 실질 GDP는 2010년과 같다.

12. 그림에 대한 설명으로 가장 적절한 것은?



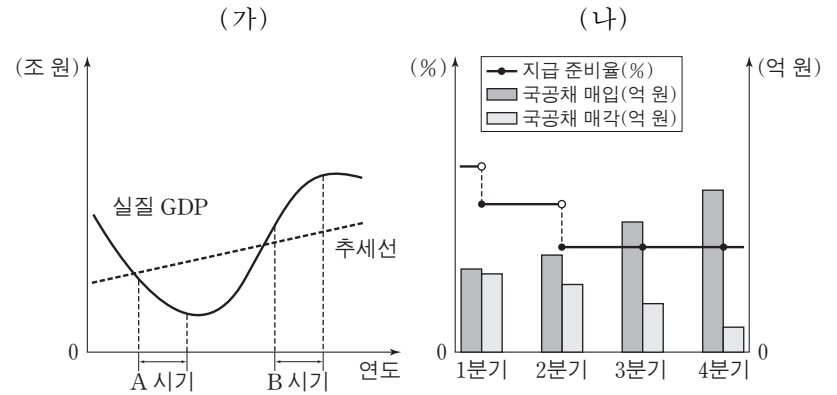
- ① 갑은 총수요 확대 정책을 주장하고 있다.
- ② 갑은 정부의 균형 재정 필요성을 강조하고 있다.
- ③ 을은 기업의 투자 지출 확대 정책을 강조하고 있다.
- ④ 을의 우려가 현실화되면 채권자가 채무자보다 유리해진다.
- ⑤ 경제 안정화를 위해 갑은 확대 통화 정책을, 을은 긴축 재정 정책을 주장하고 있다.

13. 그림은 X재 시장의 개방 이후 갑국과 을국의 상황을 나타낸다. 이에 대한 설명으로 옳지 않은 것은? (단, 시장 개방 이후 국제 시장에서 X재 가격은 P<sub>2</sub>이며, 교역에 따른 거래 비용은 없다.) [3점]



- ① 갑국 시장에서 X재는 Q<sub>3</sub>만큼 거래된다.
- ② 갑국의 수입액은 P<sub>2</sub> × Q<sub>1</sub>Q<sub>3</sub>이다.
- ③ 을국 기업은 Q<sub>4</sub>만큼 생산한다.
- ④ 을국의 소비자 잉여는 교역 전보다 감소한다.
- ⑤ 갑국과 을국 모두 사회적 잉여는 교역 전보다 증가한다.

14. 그림의 (가)는 갑국의 경기 변동 상황을 나타내고, (나)는 특정 시기에 갑국이 실시한 경제 정책에 관한 자료이다. 이에 대한 옳은 설명을 <보기>에서 고른 것은?



<보기>  
 가. (가)의 A 시기에는 경제 규모가 지속적으로 성장하였다.  
 나. 총공급이 일정한 상태에서의 총수요 증가는 (가)의 B 시기와 같은 경기 변동을 초래하는 요인이 될 수 있다.  
 다. (나)에 나타난 정책은 인플레이션에 대응하기 위해 시행된다.  
 르. (나)에 나타난 정책은 (가)의 B 시기보다 A 시기에 필요하다.

- ① 가, 나    ② 가, 르    ③ 나, 르    ④ 나, 르    ⑤ 다, 르

15. 다음 자료에 대한 분석으로 옳지 않은 것은?

표는 갑국 국민 A1~A9가 X재 1단위에 대해 화폐 단위로 평가하는 가치를 나타낸다. 각 사람은 오직 1단위의 X재만을 소유할 수 있으며, 현재 A1~A5 다섯 명만이 X재를 소유하고 있다. 각 사람은 자신이 평가한 가치만을 알고, 다른 사람이 평가한 가치는 알지 못한다.

구분	X재를 소유한 사람					X재를 소유하지 않은 사람			
	A1	A2	A3	A4	A5	A6	A7	A8	A9
가치(만 원)	12	10	7	5	2	10	8	5	2

A1~A9 간 X재의 배분 방식에는 (가)와 (나)가 있다.

(가) 각 사람들이 평가한 가치를 알고 있는 갑국 정부는 사회적 잉여를 극대화하기 위해 자원을 배분한다.  
 (나) 사람들이 시장을 형성하여 자유롭게 거래한다. 단, 재화에 대해 평가한 가치와 그 재화의 가격이 동일하면 재화를 선택한다.

- ① (가)에 따르면 X재 2단위의 소유권이 이전된다.
- ② (가)에 따르면 사회적 잉여는 11만 원 증가한다.
- ③ (나)에 따르면 5만 원은 균형 가격이 될 수 있다.
- ④ (나)에 따르면 생산자 잉여는 최대 7만 원 증가한다.
- ⑤ 배분 결과 X재를 소유하게 되는 사람은 (가)와 (나)가 같다.



16. 그림에 대한 설명으로 적절하지 않은 것은?



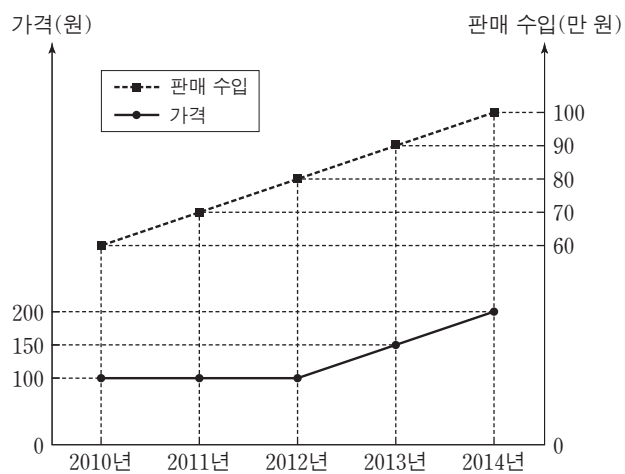
- ① ㉠의 사례로 공공재의 공급 부족을 들 수 있다.
- ② ㉡의 요인으로 시장에 대한 정부의 정보 부족을 들 수 있다.
- ③ ㉠과 달리 ㉡은 자원의 비효율적 배분을 초래한다.
- ④ 갑이 지지할 정책으로 독과점 시장에 대한 규제 강화를 들 수 있다.
- ⑤ 을이 지지할 정책으로 공기업의 민영화를 들 수 있다.

17. 표에 대한 설명으로 옳은 것은? [3점]

구분	갑국		을국	
	2013년	2014년	2013년	2014년
명목 이자율(%)	4	2	5	4
물가 상승률(%)	3	1	4	5

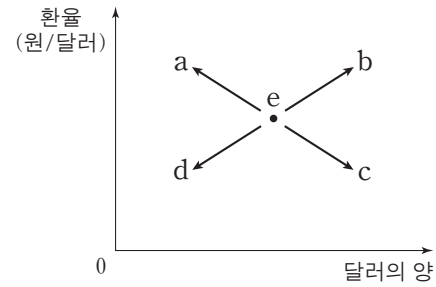
- ① 2013년의 실질 이자율은 갑국보다 을국이 높다.
- ② 2013년에 갑국과 달리 을국은 실질 이자율이 전년과 동일하다.
- ③ 2014년에 갑국과 을국 모두 실질 이자율이 전년보다 낮다.
- ④ 2014년에 갑국과 달리 을국에서는 예금의 원리금이 감소했다.
- ⑤ 2014년에 을국에서는 실물 자산 투자가 예금 가입보다 유리했다.

18. 그림은 X재의 연도별 가격과 판매 수입을 나타낸다. 이에 대한 설명으로 옳은 것은? (단, X재는 수요와 공급의 법칙을 따른다.) [3점]



- ① 판매 수입이 가장 많은 연도의 판매량이 가장 많다.
- ② 2011년과 2012년의 전년 대비 판매량 증가율은 동일하다.
- ③ 2014년의 전년 대비 판매량 증가율과 가격 상승률은 동일하다.
- ④ 대체재 가격의 하락은 2010년에서 2011년으로의 변화를 초래하는 요인이 될 수 있다.
- ⑤ 원자재 가격의 상승은 2012년에서 2013년으로의 변화를 초래하는 요인이 될 수 있다.

19. 그림은 외환 시장 균형점 e의 변화를 나타낸다. 이에 대한 옳은 분석을 <보기>에서 고른 것은? (단, 외환 시장은 수요와 공급의 법칙이 적용된다.)



<보기>

- ㄱ. 외국 제품에 대한 선호도 하락으로 인한 수입 감소는 a로 이동하는 요인이 된다.
- ㄴ. 국내 이자율의 지속적인 하락으로 인한 해외 자본의 유출은 b로 이동하는 요인이 된다.
- ㄷ. 국내 상품의 품질 개선으로 인한 수출 증가는 c로 이동하는 요인이 된다.
- ㄹ. 외국 기업에 대한 조세 감면 정책으로 인한 해외 자본의 국내 투자 유입은 d로 이동하는 요인이 된다.

- ① ㄱ, ㄴ    ② ㄱ, ㄷ    ③ ㄴ, ㄷ    ④ ㄴ, ㄹ    ⑤ ㄷ, ㄹ

20. 다음 자료에 대한 옳은 분석을 <보기>에서 고른 것은? [3점]

○ X재와 Y재를 소비하는 갑과 을은 두 재화를 각각 1단위까지 소비하고자 한다. 표는 갑과 을의 각 재화 1단위에 대한 최대 지불 의사 금액을 나타낸다.

구분	갑	을
X재(만 원)	120	50
Y재(만 원)	70	100

○ 두 재화를 생산하는 A 기업은 X재와 Y재 1단위 생산에 각각 20만 원과 30만 원의 비용이 든다. A 기업은 가격을 결정할 수 있고, 이윤을 극대화하기 위해 (가)와 (나)의 두 가지 방안을 고려하고 있다. 단, A 기업은 같은 상품에 대해 갑과 을에게 다른 가격을 매길 수 없다.

- (가) X재와 Y재를 각각 개별 상품으로 판매한다.
- (나) X재와 Y재를 묶어서 하나의 상품으로 판매한다.

<보기>

- ㄱ. (가)를 선택하면 X재 거래량은 1단위이다.
- ㄴ. (가)를 선택하면 Y재 거래량은 1단위이다.
- ㄷ. 이윤은 (가)보다 (나)를 선택할 때 더 크다.
- ㄹ. 소비자 잉여는 (나)보다 (가)를 선택할 때 더 크다.

- ① ㄱ, ㄴ    ② ㄱ, ㄷ    ③ ㄴ, ㄷ    ④ ㄴ, ㄹ    ⑤ ㄷ, ㄹ

\* 확인 사항

○ 답안지의 해당란에 필요한 내용을 정확히 기입(표기)했는지 확인하십시오.