

제 5 교시

제2외국어/한문 영역(한문 I)

성명  수험 번호

1. 그림과 대화의 내용으로 보아 ㉠에 알맞은 것은? [1점]



학생: 선생님, 다른 그림과는 달리 이 그림에는 난초 뿌리가 모두 다 드러나 있네요?  
 교사: 그래요, 나라를 잃으면 난초를 그리되 뿌리가 묻혀 있어야 할 땅은 그리지 않는다는 고사가 있는데, 일제(日帝)에 나라를 빼앗겼기 때문에 뿌리를 드러낸 난초를 그린 것이라고 해요.  
 학생: 아, 그렇군요. 이 그림의 제목은 뭔가요?  
 교사: '뿌리를 드러낸 난초 그림'이라고 해서 '(㉠)根蘭圖'라고 해요.

- ① 草    ② 露    ③ 衆    ④ 採    ⑤ 恨

2. 두 자를 <보기>와 같이 합하여 하나의 한자로 만들 때, ㉠과 ㉡의 음이 모두 옳은 것은? [1점]

<보 기>  
大 + 可 = (奇)

○ 竹 + 合 = (㉠)      ○ 公 + 羽 = (㉡)

- |                      |                      |
|----------------------|----------------------|
| ① 합    ㉠    ② 합    ㉡ | ③ 답    ㉠    ④ 답    ㉡ |
| ⑤ 급    ㉠    ⑥ 답    ㉡ |                      |

3. 같은 뜻을 지닌 한자끼리 연결된 것을 <보기>에서 고른 것은? [1점]

<보 기>  
 ㄱ. 榮 - 辱                      ㄴ. 乾 - 燥  
 ㄷ. 勝 - 負                      ㄹ. 委 - 任

- ① ㄱ, ㄴ      ② ㄱ, ㄷ      ③ ㄴ, ㄹ  
 ④ ㄴ, ㄹ      ⑤ ㄷ, ㄹ

4. 다음 조건을 모두 만족하는 한자는? [1점]



- ① 亞    ② 牙    ③ 外    ④ 且    ⑤ 王

5. ㉠에 알맞은 것은? [1점]

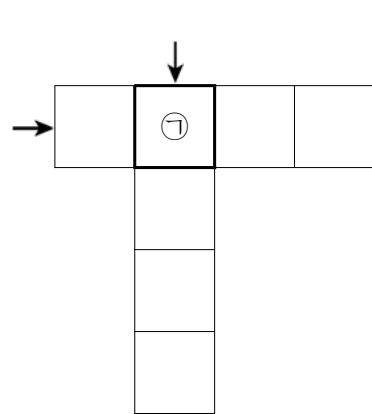
【 ㉠ 】

원래의 뜻  
○ 손가락을 꼬아 수를 셈.

확장된 뜻  
○ 여럿 가운데서 손가락을 꼬아 셀 만큼 뛰어난.

- ① 越等    ② 泰斗    ③ 白眉    ④ 傑出    ⑤ 屈指

6. 화살표 방향으로 성어를 채울 때, ㉠에 알맞은 것은? [1점]



【가로 열쇠】  
 학의 목처럼 목을 길게 빼고 기다린다는 뜻으로, 몹시 기다림을 이르는 말.  
 【세로 열쇠】  
 여우가 죽을 때에 머리를 자기가 살던 굴 쪽으로 든다는 뜻으로, 고향을 그리워하는 마음을 이르는 말.

- ① 鶴    ② 侍    ③ 望    ④ 長    ⑤ 首



15. 대화의 내용으로 보아 ㉠의 내용으로 알맞은 것은?



- ① 好憎人者, 亦爲人所憎.
- ② 無道人之短, 無說己之長.
- ③ 恭者, 不侮人, 儉者, 不奪人.
- ④ 人之過誤宜恕, 而在己則不可恕.
- ⑤ 人一能之, 己百之, 人十能之, 己千之.

[16~18] 다음 글을 읽고 물음에 답하시오.

“倣古爲文, 如鏡之㉠照形, 可㉡謂似也歟?” 曰: “左右相反, 惡得而似也?” “如水之㉢寫形, 可謂似也歟?” 曰: “㉣本末倒見, 惡得而似也?” …(중략)… “如畫之描形, 可謂似也歟?” 曰: “行者不動, 語者無聲, ㉤惡得而似也?” 曰: “然則㉥終不可得而似歟?” 曰: “夫何求乎似也? 求似者, 非眞也.”

\* 歟(여): 어조사 \* 描(묘): 그리다  
- 『연암집』 -

16. ㉠~㉥의 풀이로 옳지 않은 것은?
- ① ㉠: 비추다      ② ㉡: 말하다      ③ ㉢: 쏘다
  - ④ ㉣: 어찌      ⑤ ㉥: 끝내

17. ㉦와 짜임이 다른 것은? [1점]
- ① 遠近      ② 明暗      ③ 大小      ④ 出入      ⑤ 友情

18. 윗글의 중심 내용으로 옳은 것은?



[19~20] 다음 글을 읽고 물음에 답하시오.

人性之善也, (㉠)水之就下也, 人無有不善, ㉡水無有不下.  
- 『맹자』 -

19. 글의 내용으로 보아 ㉠에 알맞은 것은?
- ① 猶      ② 既      ③ 唯      ④ 遺      ⑤ 故
20. ㉡에서 마지막으로 풀이되는 것은?
- ① 水      ② 無      ③ 有      ④ 不      ⑤ 下

[21~23] 다음 글을 읽고 물음에 답하시오.

㉦洪相國之大夫人, 家甚貧, 疏食菜羹, 每多㉧空乏. 一日, ㉨遣婢買肉而來, 見肉色, 似有毒. 問婢曰: “所買之肉, 有幾許塊耶?” 乃賣首飾㉩得錢, 使婢盡買其肉, 而㉪埋于墻下, 恐他人之買食㉫生病也. 相國曰: “㉬母氏此心, 可通神明, 子孫必昌.”

\* 羹(갱): 국 \* 乏(핍): 모자라다  
- 『해동속소학』 -

21. ㉧~㉫에 대한 설명으로 옳지 않은 것은?
- ① ㉧의 음은 ‘共’와/과 같다.
  - ② ㉨은 의미상 ‘使’와 바꾸어 쓸 수 있다.
  - ③ ㉩은 ‘마련하다’라는 의미이다.
  - ④ ㉪의 대상은 ‘首飾’이다.
  - ⑤ ㉫의 주체는 ‘他人’이다.
22. ㉬의 행위로 옳은 것만을 <보기>에서 있는 대로 고른 것은?

<보 기>

ㄱ. 여종에게 고기 값이 얼마인지 물었다.  
ㄴ. 여종에게 남은 고기를 마저 사 오게 했다.  
ㄷ. 여종이 사 온 고기의 냄새를 맡아 보았다.  
ㄹ. 여종이 사 온 고기가 상한 것을 알아차렸다.

- ① ㄱ, ㄷ      ② ㄱ, ㄹ      ③ ㄴ, ㄹ
- ④ ㄱ, ㄴ, ㄷ      ⑤ ㄴ, ㄷ, ㄹ

23. ㉭의 의미와 통하는 것은?
- ① 滿招損, 謙受益.
  - ② 養子息, 知親力.
  - ③ 積善之家, 必有餘慶.
  - ④ 不入虎穴, 不得虎子.
  - ⑤ 有餘者, 常譽人, 不足者, 常毀人.



