

제 4 교시

사회탐구 영역(사회·문화)

성명	수험 번호
----	-------

1. 밑줄 친 ㉠~㉣과 같은 현상의 일반적인 특징에 대한 옳은 설명을 <보기>에서 고른 것은?

○○연구팀은 ㉠ 평균 기온이 2°C 오르면 범죄는 15%, 집단 분쟁은 50% 이상 증가한다는 연구 결과를 발표하면서, “㉡ 급격한 기온 상승이 농작물의 생육을 저해하고, 이로 인해 경제가 어려워져 개인이나 집단 간에 갈등이 증가하면서 분쟁이 늘어난다.”라고 설명하였다. 이에 대해 □□연구팀은 “폭염으로 인한 스트레스와 긴장 때문일 수도 있다. ㉢ 인간 신체는 과도한 열에 반응하여 스트레스 호르몬을 생성하는데 이 호르몬의 활동은 공격성과 연결되어 있다.”라고 주장하였다.

— <보기> —

ㄱ. ㉠과 같은 현상은 ㉡과 같은 현상과 달리 확률성의 원리를 따른다.
 ㄴ. ㉠과 같은 현상은 ㉢과 같은 현상에 비해 인과 관계가 분명하게 나타난다.
 ㄷ. ㉡과 같은 현상은 ㉠과 같은 현상에 비해 보편성이 강하게 나타난다.
 ㄹ. ㉡과 같은 현상은 ㉢과 같은 현상과 달리 불가치적이다.

- ① ㄱ, ㄴ ② ㄱ, ㄷ ③ ㄴ, ㄷ ④ ㄴ, ㄹ ⑤ ㄷ, ㄹ

2. 일탈 행동을 보는 갑~병의 이론적 관점에 대한 설명으로 옳은 것은? [3점]

갑: 일시적으로 잘못을 저지른 청소년을 포용하지 못하고 문제아로 단정 짓는 사회 분위기로 인해 스스로를 포기하고 범죄의 길로 접어드는 청소년이 증가하고 있어.
 을: 어렸을 적부터 불량한 친구들과 지속적으로 접촉하면서 일탈적 가치를 배워 범죄를 저지르는 청소년이 증가하고 있어.
 병: 생계유지를 위해서 취업을 원했지만 취업 기회가 주어지지 않아서 범죄를 저지르는 청년이 증가하고 있어.

- ① 갑의 관점은 부정적 자아가 형성되어 일탈 행동이 반복된다고 본다.
 ② 을의 관점은 상호 작용을 통한 2차적 일탈 행동의 발생에 초점을 둔다.
 ③ 갑의 관점은 병의 관점과 달리 사소한 사회적 무질서를 방치하는 것이 더 큰 일탈 행동을 초래한다고 본다.
 ④ 병의 관점은 을의 관점과 달리 일탈 행동의 해결 방안으로 정상적인 사회 집단과의 교류 촉진을 제시한다.
 ⑤ 갑, 을의 관점 모두 일탈을 규정하는 객관적 기준은 없다고 본다.

3. 다음에서 공통적으로 추론할 수 있는 내용으로 가장 적절한 것은?

○ 장애로 인한 차별을 시정하기 위해 ‘장애인 차별 금지법’이 시행된 이후 스스로 자신의 권리를 지키려는 장애인들이 많아졌다. 하지만 사회적 인식이 크게 바뀌지 않아 여전히 장애인에 대한 차별이 해소되지 못하고 있다.
 ○ 여성의 사회 진출을 돕기 위한 ‘남녀 고용 평등과 일·가정 양립 지원에 관한 법률’이 시행된 이후에도 여전히 성차별적 인식으로 인해 여성에게 낮은 임금을 주거나 취업 및 승진 기회를 제한하는 등 여성에 대한 차별이 해소되지 못하고 있다.

- ① 사회적 소수자 우대 정책으로 인한 역차별 문제도 함께 해소해야 한다.
 ② 사회적 소수자는 법을 통한 제도적 인정 여부에 따라 상대적으로 규정된다.
 ③ 사회적 소수자에 대한 차별은 개인적 능력 차이가 집합적 차별로 전환된 결과이다.
 ④ 사회적 소수자에 대한 차별을 해소하기 위해서는 문화 다양성 존중보다 문화 동질성 형성이 중요하다.
 ⑤ 사회적 소수자에 대한 차별을 해소하기 위해서는 제도 개선뿐만 아니라 의식 개혁도 이루어져야 한다.

4. 다음에서 갑이 수행한 연구에 대한 옳은 설명을 <보기>에서 고른 것은? [3점]

연구자 갑은 인종 차별에 관한 연구를 수행하면서, 질문지법으로 조사한 을의 연구에서 ○○지역 주민들이 인종 차별을 하지 않는다고 응답한 것을 확인하였다. 갑은 직접 ○○지역을 다니며 호텔과 식당 등에서 인종에 따라 서비스가 달라지는지 여부를 살펴보면서 상세한 기술을 통하여 자료를 수집하였다. 호텔과 식당에서 일하는 사람들은 자신이 연구 대상임을 알지 못한 상태에서 손님의 피부색에 따라 다양한 차별적 행동을 보여주었다. 갑은 을의 연구 결과와 자신이 수집한 자료를 비교하여 을의 결론에 반론을 제기하였다.

— <보기> —

ㄱ. 2차 자료를 수집하여 활용하는 방법이 사용되었다.
 ㄴ. 실제성이 높은 생생한 자료를 수집하기에 용이한 방법이 사용되었다.
 ㄷ. 구조화되고 표준화된 도구로 자료를 직접 수집하는 방법이 사용되었다.
 ㄹ. 인위적으로 통제된 상황에서 변수의 효과를 관찰하는 방법이 사용되었다.

- ① ㄱ, ㄴ ② ㄱ, ㄷ ③ ㄴ, ㄷ ④ ㄴ, ㄹ ⑤ ㄷ, ㄹ

5. 사회화 기관 A~C에 대한 설명으로 옳은 것은?

전통 사회에서는 한 개인이 출생을 통해 소속되는 **A** 이/가 개인의 사회적 신분을 결정하고 그에 따른 역할과 규범을 학습시켰다. 현대 사회에서도 **A** 이/가 위치한 사회적 계층에 따라 사회화의 차이가 존재한다. 아동은 비슷한 연령의 타인과 **B** 을/를 이루고, 상호 작용을 통해 자신들만의 사회적 규칙을 만드는 등 교환과 협동의 경험을 한다. 한편 **C** 은/는 공식적 사회화를 통해 아동에게 지식과 기술, 가치와 태도 등을 가르쳐 그들을 더 큰 사회로 인도한다.

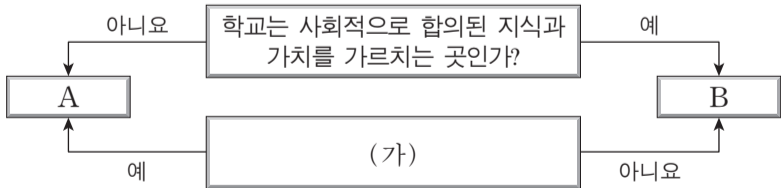
- ① A는 원초적 사회화, C는 재사회화를 전담한다.
 - ② A는 1차 집단, B와 C는 2차 집단에 해당한다.
 - ③ A는 B와 달리 이익 사회에 해당한다.
 - ④ B는 A와 달리 비공식적 사회화 기관이다.
 - ⑤ C는 A, B와 달리 2차적 사회화 기관이다.
6. 다음에 나타난 개인과 사회의 관계를 보는 관점에 대한 옳은 설명을 <보기>에서 고른 것은?

늦은 밤 도시의 외진 곳을 걸어갈 때 사람들은 범죄에 대한 불안감에 조심스러워 한다. 이는 개인의 심리적 특성에 기인한 것일까? 혹은 특정한 범죄자의 위협을 의식하기 때문일까? 사실 이런 행동은 범죄율에 대한 인지에서 비롯된다. 범죄율은 개인의 범죄 행동의 합으로 구성되지만 그것을 넘어서서 존재하는 사회적 실체이다. 인적이 뜬 밤거리에서의 조심스러움은 특정한 범죄자에 대한 의식이나 자신의 심리적 억압에 의해 조장된 것이 아니라 높은 범죄율에 기인한 것이다.

—<보기>—

ㄱ. 개인의 발전이 곧 사회의 발전이라고 본다.
 ㄴ. 인간의 행동과 사회 현상을 분석함에 있어 개인적 요인을 중시한다.
 ㄷ. 사회는 개인의 외부에서 개인의 사고와 행위를 구속하는 힘을 가지고 있다고 본다.
 ㄹ. “축구팀의 역량은 선수들의 개인기보다는 조직력에 의해 결정된다.”라는 사례를 설명하기에 적절하다.

- ① ㄱ, ㄴ ② ㄱ, ㄷ ③ ㄴ, ㄷ ④ ㄴ, ㄹ ⑤ ㄷ, ㄹ
7. 자료는 교육 제도를 보는 두 관점 A, B를 비교한 것이다. 이에 대한 설명으로 옳은 것은? (단, A와 B는 각각 기능론과 갈등론 중 하나이다.) [3점]



- ① A는 교육의 인재 선발 기능이 공정하게 작동한다고 본다.
- ② B는 교육의 성과가 가정 배경에 의해 결정된다고 본다.
- ③ A는 B와 달리 교육 불평등 문제를 해결하기 위해 접근 기회의 평등을 강조한다.
- ④ B는 A에 비해 교육이 개인에게 사회 이동의 기회를 제공할 것을 강조한다.
- ⑤ (가)는 “교육이 계층 불평등 해소에 기여하는가?”가 적절하다.

8. 다음에서 1인 가구 증가 현상을 보는 갑~병의 관점에 대한 설명으로 옳은 것은?

갑: 현대 사회에서 여성들이 일과 가정의 양립을 위해 애쓰는 삶보다는 결혼하지 않고 취업 상태를 유지하는 삶이 더 이득이라고 생각해서 선택한 결과야.
 을: 과거와 달리 결혼과 이혼에 대한 사회적 인식이 달라지고 사람들이 독신에 대해 긍정적인 가치를 부여하기 때문이야.
 병: 현대 사회에서 기존에 가족이 가졌던 가족 구성원에 대한 양육과 보호의 역할이 약화되어 나타나는 가족 해체의 맥락으로 이해해야 해.

- ① 갑은 을과 달리 1인 가구 증가에 미치는 사회 구조의 영향력이 약하다고 본다.
- ② 을은 병과 달리 1인 가구 증가는 가족 구성에 대해 부여하는 의미가 달라진 결과라고 본다.
- ③ 병은 갑과 달리 1인 가구 증가가 가족 내 불평등 구조에서 발생한다고 본다.
- ④ 을, 병은 갑과 달리 가족 기능의 약화로 인한 가족 구성원의 역할 갈등이 1인 가구 증가의 원인이라고 본다.
- ⑤ 1인 가구 증가에 대해 갑과 병은 사회 병리적 현상으로, 을은 자연스러운 현상으로 본다.

9. 표는 갑국의 빈곤율을 나타낸 것이다. 이에 대한 옳은 분석을 <보기>에서 고른 것은? (단, 전체 가구는 도시 가구와 농촌 가구로 구성되며 구성비는 1:1이고, 모든 가구의 구성원 수는 동일하다.) [3점]

구분		연도	
		2010년	2011년
전체 가구	절대적 빈곤율(%)	7.5	8.0
	상대적 빈곤율(%)	10.0	12.0
도시 가구	절대적 빈곤율(%)	4.5	4.0
	상대적 빈곤율(%)	8.0	9.0

*절대적 빈곤율(%): 전체 가구 중 절대적 빈곤 가구(가구 소득이 최저 생계비 미만인 가구)의 비율
 **상대적 빈곤율(%): 전체 가구 중 상대적 빈곤 가구(가구 소득이 중위 소득의 50% 미만인 가구)의 비율
 ***중위 소득: 전체 가구를 소득순으로 일렬로 배열했을 때 한가운데 위치한 가구의 소득

—<보기>—

ㄱ. 2010년 전체 가구의 소득 중 절대적 빈곤 가구의 소득이 차지하는 비율은 7.5% 미만이다.
 ㄴ. 2011년 농촌에서 절대적 빈곤 가구는 모두 상대적 빈곤 가구에 속한다.
 ㄷ. 2010년 대비 2011년에 도시와 달리 농촌에서 소득 불평등이 완화되는 경향이 나타난다.
 ㄹ. 2010년과 달리 2011년에 도시에서 가구 소득이 최저 생계비 이상이면 중위 소득의 50% 미만인 가구 수는 절대적 빈곤 가구 수의 2배 이상이다.

- ① ㄱ, ㄴ ② ㄱ, ㄷ ③ ㄴ, ㄷ ④ ㄴ, ㄹ ⑤ ㄷ, ㄹ

10. 밑줄 친 ㉠~㉣에 대한 설명으로 가장 적절한 것은? [3점]

㉠ 중국과의 접촉을 통해 우리나라에 한자가 전래된 것은 대략 기원전 2세기경으로 추정된다. 이후 ㉡ 우리나라에서는 한자의 음과 훈을 빌려 표기하는 이두를 만들어 사용했지만 불편함이 있었다. 조선 시대에 이르러 세종대왕이 우리말에 맞는 ㉢ 한글을 창제하여 비로소 우리 고유의 글자를 사용하게 되었다. ㉣ 한글은 한때 사대부 등에 의해 경시되기도 했지만 오늘날 여러 나라에서 가르칠 정도로 그 위상이 높아졌다. 특히 최근에는 한류의 인기로 ㉤ 동남아 지역에서 한국어 교육 수요가 증가하고 있다.

- ① ㉠은 물질문화의 직접 전파에 해당한다.
- ② '전통적으로 계승된 온돌의 원리를 활용하여 현대식 바다 난방 장치를 만든 것'은 ㉡과 동일한 문화 변동 요인의 사례이다.
- ③ ㉢은 내재적 요인에 의한 문화 변동이다.
- ④ ㉣은 문화 지체 현상에 해당한다.
- ⑤ ㉤은 자발적 문화 접변에 의한 문화 동화이다.

11. 다음에서 강조하는 문화 이해의 관점에 대한 설명으로 가장 적절한 것은?

특정 문화 현상의 의미를 이해하기 위해서는 그 문화 현상이 해당 사회의 문화적 전통과 사회적 맥락에 의해 형성된 것임을 고려해야 한다. 독수리에게 죽은 이의 시체를 먹게 하는 장례 문화처럼 외부인에게는 낯설고 이상하게 보이는 문화 현상도 그 사회 나름의 합리적인 근거를 지니고 있기 때문이다.

- ① 다른 문화를 거울삼아 자기 문화를 파악하는 데 유용하다.
- ② 문화를 단절 없이 연속적으로 발전하는 과정으로 파악한다.
- ③ 문화를 문명과 동일시하면서 문화 요소 간의 연관성을 강조한다.
- ④ 해당 문화를 향유하는 사회 구성원의 관점에서 문화의 의미를 파악한다.
- ⑤ 보편적 문화 현상을 바탕으로 특정 문화 현상의 객관적 의미를 파악한다.

12. 표는 질문 (가)~(다)를 활용하여 사회 불평등 현상을 설명하는 두 이론 A, B를 비교한 것이다. 이에 대한 설명으로 옳은 것은? (단, A와 B는 각각 계급론과 계층론 중 하나이다.) [3점]

이론 \ 질문	(가)	(나)	(다)
A	아니요	예	아니요
B	예	아니요	아니요

- ① A가 계층론이면 (가)는 “지위 불일치 현상을 설명할 수 있는가?”가 적절하다.
- ② A가 계층론이면 (나)는 “계층을 일원론적 관점에서 구분하는가?”가 적절하다.
- ③ (나)가 “동일한 경제적 위치에 있는 집단 구성원이 갖는 강한 귀속 의식을 중시하는가?”이면, B는 계층론이다.
- ④ (다)는 “불평등의 원인을 희소가치의 차등 분배에서 찾는가?”가 적절하다.
- ⑤ (가)가 “사회 불평등을 연속적인 서열로 파악하는가?”이면, (나)는 “사회 이동의 개방성이 크다고 보는가?”가 적절하다.

13. (가), (나)의 일반적인 특징에 대한 설명으로 옳지 않은 것은?

A 기업의 조직 운영 방식은 (가)의 대표적 사례이다. 부장급 이상 임원만 100명이며, 직위에 따라 권한과 책임이 다르다. 출퇴근 시간과 업무 절차는 회사가 정한 규정을 따라야 한다. 승진과 보수는 경력과 직급에 따라 결정된다. 반면 B 기업의 조직 운영 방식은 (나)의 대표적 사례이다. 업무의 성격이나 상황에 따라 여러 팀을 구성하여 운영한다. 팀 내 구성원의 관계는 수평적이며 세부적인 업무 절차와 내용도 자체적으로 결정할 수 있다. 승진과 보수는 개인별 능력과 업적에 따라 결정된다.

- ① (가)는 무사안일주의로 인한 비효율성이 나타날 가능성이 크다는 비판을 받는다.
- ② (나)는 외부 환경 변화에 유연하게 대처하기가 용이하다.
- ③ (가)에서는 (나)와 달리 공식적 통제 방식으로 갈등을 해결한다.
- ④ (나)에서는 (가)에 비해 상향식 의사 결정과 수평적 의사소통이 더 중시된다.
- ⑤ (나)에서는 (가)에 비해 업무 결정권이 분산되며 구성원의 창의성이 발휘되기가 더 용이하다.

14. (가), (나)가 적용되어야 할 연구 단계로 옳은 것만을 <보기>에서 있는 대로 고른 것은? [3점]

연구자는 사회 현상의 연구 과정에서 가치 개입과 가치 중립의 문제에 직면한다. 연구자는 학문적 객관성을 위해 가급적 (가)을/를 지켜야 한다. 하지만 연구 과정에서 어떠한 가치 판단도 전제하지 않는 연구는 불가능하므로 (나)이/가 용인되는 단계도 있다.

— <보기> —

ㄱ. (가) - 개념을 측정 가능하도록 조작적으로 정의한다.
 ㄴ. (가) - 수집된 자료를 통해 가설의 진위 여부를 확인한다.
 ㄷ. (나) - 자료 수집 방법으로 질문지법을 선택한다.
 ㄹ. (나) - 독립 변수와 종속 변수 간의 잠정적 관계를 설정한다.

- ① ㄱ, ㄴ ② ㄱ, ㄹ ③ ㄴ, ㄷ
- ④ ㄱ, ㄷ, ㄹ ⑤ ㄴ, ㄷ, ㄹ

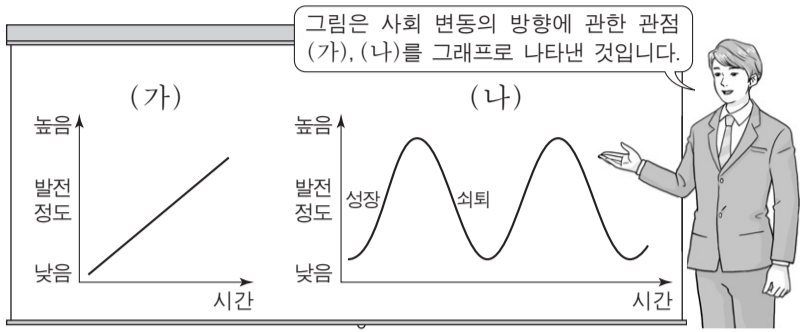
15. 표는 우리나라 사회 보장 제도를 구분한 것이다. A~C에 대한 설명으로 옳은 것은? (단, A~C는 각각 사회 보험, 공공 부조, 사회 복지 서비스 중 하나이다.) [3점]

구분	A	B	C
강제 가입을 원칙으로 하는가?	아니요	아니요	예
금전적 지원을 원칙으로 하는가?	아니요	예	예

* 사회 복지 서비스는 2013년부터 사회 서비스로 변경되어 시행됨.

- ① A는 빈곤층의 최저 생활 보장을 목적으로 한다.
- ② B는 C보다 상호 부조의 성격이 강하다.
- ③ B는 A, C보다 수혜 대상자의 범위는 작고, 소득 재분배 효과는 크다.
- ④ A는 사전 예방, C는 사후 처방의 성격이 강하다.
- ⑤ A, B 모두 수혜자 부담의 원칙이 적용된다.

16. (가), (나)에 대한 설명으로 가장 적절한 것은? (단, (가)와 (나)는 각각 진화론과 순환론 중 하나이다.)



- ① (가)는 사회 변동이 항상 진보를 의미하지는 않는다는 점을 간과한다.
 - ② (나)는 사회가 이전보다 복잡하고 분화된 모습으로 변동한다고 본다.
 - ③ (가)는 (나)와 달리 미래의 사회 변동에 대한 역동적 대응이 곤란하다는 비판을 받는다.
 - ④ (나)는 (가)와 달리 사회 변동을 긍정적으로 본다.
 - ⑤ (가), (나) 모두 특정 국가의 지속적인 저발전 상태를 설명하는 데 적합하다.
17. 표는 A~C의 특징을 비교한 것이다. 이에 대한 설명으로 옳은 것은? (단, A~C는 각각 농업 사회, 산업 사회, 정보 사회 중 하나이다.) [3점]

비교 기준	비교 결과
가정과 일터의 결합 정도	A > B > C
(가)	B > C > A
(나)	C > B > A

- ① A는 C에 비해 구성원 간 익명성이 높다.
 - ② B는 A에 비해 정보 확산의 시공간적 제약이 크다.
 - ③ C는 B에 비해 정보의 생산자와 소비자 간 구분이 뚜렷하다.
 - ④ (가)는 '면대면 접촉의 비중'이 적절하다.
 - ⑤ (나)는 '다품종 소량 생산의 비중'이 적절하다.
18. 다음에서 사회·문화 현상을 보는 갑~병의 서로 다른 관점에 대한 설명으로 가장 적절한 것은? [3점]

갑: 산업 현장에서 로봇의 활용이 증가하는 것은 첨단 산업 비중이 높아지면서 정밀한 작업을 요하는 정보 사회로의 변화에 대응하기 위한 구성원들의 요구 때문이야.
 을: 내 생각에는 산업 현장에 로봇을 도입하는 것은 초기 부담은 크지만 직원의 인건비 부담을 줄일 수 있어 장기적으로 더 유리하다고 기업가들이 판단했기 때문이야.
 병: 하지만 산업 현장에서 사용되는 로봇은 기업가의 이익을 위한 수단일 뿐, 직원들은 일자리를 빼앗겨 실업자로 전락하고 결국 빈곤 가구의 비율만 높아질 거야.

- ① 갑의 관점은 사회의 안정보다 변동을 중시한다.
- ② 을의 관점은 희소가치를 둘러싼 집단 간 이해관계의 대립을 강조한다.
- ③ 병의 관점은 인간 행동의 동기에 대한 의미와 해석을 중시한다.
- ④ 을의 관점은 갑의 관점과 달리 인간이 이익을 추구하는 존재임을 강조한다.
- ⑤ 병의 관점은 갑의 관점과 달리 사회 구조의 영향력을 중시한다.

19. 밑줄 친 ㉠~㉤에 대한 설명으로 옳지 않은 것은?

㉠ 하우사 족에게는 출산 후 2년간 임신을 금하는 관습이 있다. 부족 여성들의 영양 상태가 나빠 ㉡ 출산 직후에 또 임신하면 단백질 결핍증으로 사망할 위험이 높기 때문에 그들을 보호하려는 것이다. 한편 하우사 족은 결혼한 여성이 이혼하지 않고도 다른 남자와 결혼할 수 있는 ㉢ 혼인 문화를 갖고 있다. 만약 부인이 남편을 버리고 다른 남자에게 가면 남편은 빨리 처가로 달려가 부인을 데려다 달라고 요구해야 한다. 그러지 않으면 ㉣ 그 여자는 다른 남자의 배우자로 공인되는데, 원래 남편과의 혼인도 유지되므로 ㉤ 일처이부제가 인정되는 것이다.

- ① ㉠은 문화가 한 사회의 구성원 다수가 공통적으로 지니는 생활양식임을 보여 준다.
- ② ㉡은 특정 문화가 개별 사회 안에서 고유한 가치를 가지고 형성됨을 보여 준다.
- ③ ㉢에서의 문화는 '문화 시설'에서의 문화와 달리 넓은 의미로 사용된 것이다.
- ④ ㉣은 새로운 문화 요소가 추가되어 점점 더 풍부해지는 문화의 속성을 보여 준다.
- ⑤ ㉤은 사회 구성원의 행동을 통제하는 문화 요소에 해당한다.

20. 다음 자료에 대한 옳은 분석만을 <보기>에서 있는 대로 고른 것은?

(가), (나)는 갑국에서 부모와 자녀의 계층이 일치하는 비율을 부모 세대와 자녀 세대의 계층별로 각각 나타낸 것이다. 자녀 세대의 계층 구성 비율은 상층 25%, 중층 50%, 하층 25%이다. 모든 부모의 자녀는 1명씩이고, 부모 세대 상층에서 자녀 세대 하층으로의 이동은 발생하지 않았다.

(가) 부모 세대 계층 대비 부모와 자녀의 계층이 일치하는 비율		(나) 자녀 세대 계층 대비 부모와 자녀의 계층이 일치하는 비율	
부모 계층	비율(%)	자녀 계층	비율(%)
상층	75	상층	60
중층	50	중층	30
하층	40	하층	80

<보기>

- ㄱ. 세대 간 이동 비율은 50%이다.
- ㄴ. 세대 간 하강 이동한 자녀보다 세대 간 상승 이동한 자녀가 더 많다.
- ㄷ. 부모 세대보다 자녀 세대의 계층 구조에서 사회 통합의 필요성이 더 크다.
- ㄹ. 부모 세대 하층에서 자녀 세대 상층으로의 세대 간 이동은 발생하지 않았다.

- ① ㄱ, ㄴ ② ㄱ, ㄷ ③ ㄷ, ㄹ
- ④ ㄱ, ㄴ, ㄹ ⑤ ㄴ, ㄷ, ㄹ

* 확인 사항
 ○ 답안지의 해당란에 필요한 내용을 정확히 기입(표기)했는지 확인하십시오.