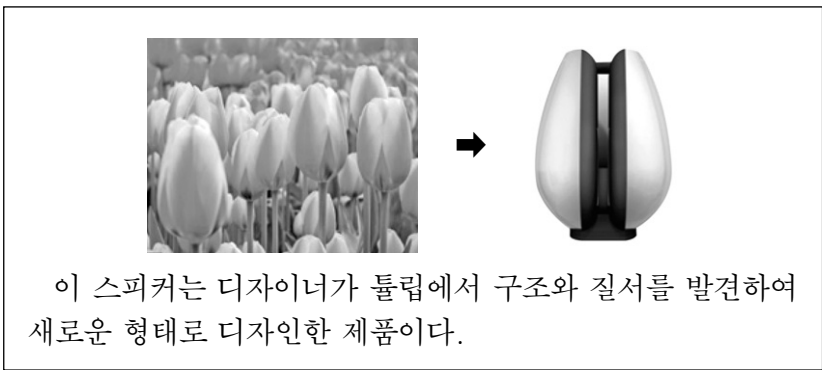


제 4 교시

직업탐구 영역 (디자인일반)

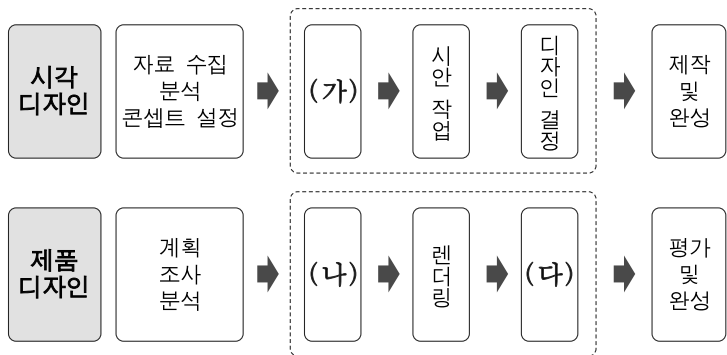
성명	수험 번호
----	-------

1. 다음 자료에서 알 수 있는 디자인의 성립 과정에 대한 설명으로 적절한 것은?



- ① 기능적 형태를 유기적 형태로 디자인하였다.
- ② 상징적 형태를 인공적 형태로 디자인하였다.
- ③ 이념적 형태를 구상적 형태로 디자인하였다.
- ④ 추상적 형태를 이미지 과정으로 시각화하였다.
- ⑤ 유기적 형태를 실체화 과정으로 시각화하였다.

2. 다음은 디자인 전개 과정을 나타낸 것이다. (가)~(다) 단계에 대한 설명으로 적절한 것을 <보기>에서 고른 것은? [3점]

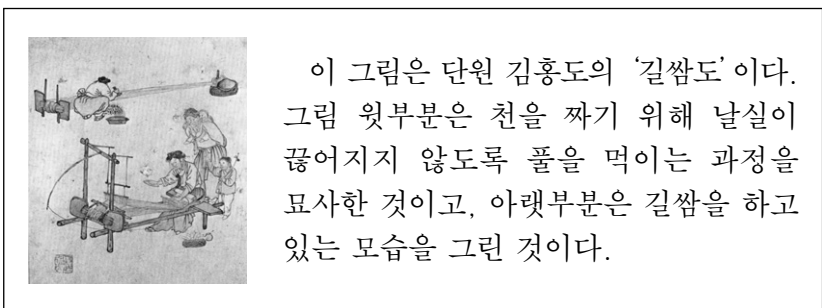


— <보기> —

- ㄱ. (가)는 디자인 모형으로 제품의 형태를 보여 준다.
- ㄴ. (나)는 겉모양보다는 성능 시험을 위하여 제작한다.
- ㄷ. (다)는 프레젠테이션을 통하여 최종 디자인을 결정한다.
- ㄹ. (가)와 (나)는 아이디어 전개를 위해 썸네일 스케치를 한다.

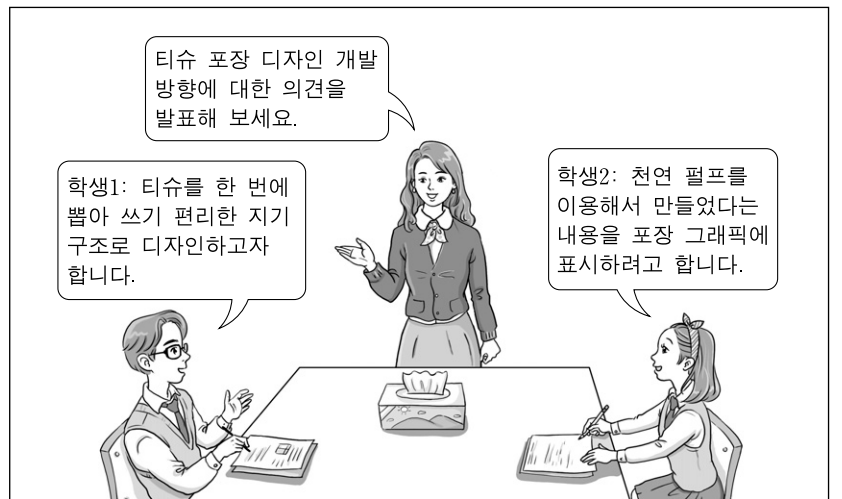
- ① ㄱ, ㄴ ② ㄱ, ㄷ ③ ㄴ, ㄷ ④ ㄴ, ㄹ ⑤ ㄷ, ㄹ

3. 다음 자료에 나타난 기법에 의해 제작된 섬유로 옳은 것은?



- ① 삼베 ② 양모 ③ 명주 ④ 나일론 ⑤ 인조견

4. 그림은 티슈 포장 디자인에 대한 수업 장면이다. 학생1, 학생2가 발표한 내용에 해당하는 포장 디자인의 기능으로 적절한 것은?



- | | |
|-------|-----|
| 학생1 | 학생2 |
| ① 유용성 | 보호성 |
| ② 유용성 | 전달성 |
| ③ 소구성 | 유용성 |
| ④ 소구성 | 보호성 |
| ⑤ 소구성 | 전달성 |

5. 다음 자료에서 알 수 있는 나라의 디자인 특징으로 가장 적절한 것은? [3점]



2012년 세계디자인수도로 선정된 ○○시에 있는 이 호텔의 객실, 로비 등에서 사용되는 것들은 이 나라를 대표하는 디자인 제품으로 꾸며졌다. 고객의 입장에서 비르칼라, 알토 등 유명 디자이너의 제품을 사지 않고도 직접 사용해 볼 수 있다는 점이 이 호텔의 가장 큰 매력이다.

- ① 공학적 정밀도를 강조한 정교함 추구
- ② 저렴한 가격과 기술 집약적 세련미 추구
- ③ 자연 환경과의 조화를 이루는 기능 추구
- ④ 경험주의와 향토주의로 스웨디시 모던 성립
- ⑤ 신소재 개발과 기술 지상주의의 디자인 전개

6. 다음 자료를 통해 알 수 있는 디자인의 원리로 가장 적절한 것은? [3점]

○○시는 울창한 가로수를 이용하여 쾌적하고 안정적인 분위기를 낼 수 있는 걷기 전용 거리를 조성하였다. 사람들은 이 거리를 걷는 동안 가로수가 만들어 낸 자연의 긴 터널을 연상하게 된다.

- ① 면의 반복에 의한 강조
- ② 주도와 종속에 의한 대비
- ③ 동적인 방사형으로 퍼져나가는 대칭
- ④ 단위 요소의 반복과 점이에 의한 울동감
- ⑤ 비대칭 요소의 변화에 의한 속도와 역동성

7. 다음은 우리나라 어느 시기의 디자인 발전 상황을 나타낸 것이다. 이를 통해 알 수 있는 시기와 이 시기에 일어난 일로 옳은 것은?

이 시기는 우리나라 디자인의 성장기이다. 공업의 근대화로 디자이너가 필요하게 되었고, 기업에서는 디자인의 중요성을 인식하게 되면서 아이덴티티 디자인의 필요성이 확산되었다. 그리고 대한민국상공미전이 대한민국산업디자인전으로 변경되었다.

시기	일어난 일
① 1960년대	기업체에 최초로 공업 디자인 부서 설치
② 1970년대	'디자인' 용어의 법적 지위 획득
③ 1970년대	우수디자인상품 선정 제도 도입
④ 1980년대	컬러TV의 등장으로 광고 표현의 전환
⑤ 1980년대	문화로서의 디자인 강조와 대중화 실현

8. 다음 자료에서 알 수 있는 디자인 분야로 가장 적절한 것은?

이 제품은 바퀴가 달린 지팡이로 찾잔을 놓는 쟁반, 잡지 등을 수납하는 상자, 태블릿 PC를 올려놓을 수 있는 탁자의 기능을 결합한 것이다. 이것은 힘이 없어 남의 도움을 받아야 하는 사람들도 쉽게 사용할 수 있도록 디자인되었다.

- 『○○지』, 2012년 7월호 -

- ① 감성 디자인
- ② 바이오닉 디자인
- ③ 유니버설 디자인
- ④ 운송기기 디자인
- ⑤ 지속가능한 디자인

9. 다음은 △△ 스마트폰의 디자인 개발 사례이다. 이에 나타난 디자인의 특징에 대한 설명으로 적절한 것을 <보기>에서 고른 것은?

△△ 스마트폰은 시력이 낮은 사람도 잘 볼 수 있도록 버튼과 글자를 크게하고 읽기 쉬운 글자체를 사용하여 가독성을 높였다. 화면 아래 3개의 숫자 버튼은 저장된 번호로 바로 전화를 걸 수 있는 비상 단축 키이다. 이 제품은 소비자의 의견을 반영하여 필요없는 기능은 과감히 버리고, 기본적인 기능성을 중시하여 디자인되었다.

- 『○○지』, 2012년 10월호 -

— <보기> —

ㄱ. 소비자가 쉽게 조작할 수 있도록 편의성을 강조하였다.
 ㄴ. 생물학적 원형이 지닌 생존 방식을 디자인에 적용하였다.
 ㄷ. 사용자의 행동 등 사용자 경험에 입각하여 디자인하였다.
 ㄹ. 소비자의 감성 등을 중점적으로 고려하여 디자인하였다.

- ① ㄱ, ㄴ
- ② ㄱ, ㄷ
- ③ ㄴ, ㄷ
- ④ ㄴ, ㄹ
- ⑤ ㄷ, ㄹ

10. 다음은 패키지 디자인을 위한 지기구조의 사례이다. 이 지기구조에서 알 수 있는 내용으로 적절한 것을 <보기>에서 고른 것은? (단, 실선은 절단 선이고 점선은 접는 선이다.) [3점]

이 지기구조는 종이를 합지하여 ○○ 제품을 포장하기 위해서 제작된 것이다.

— <보기> —

ㄱ. 완성된 패키지는 쌓을 수 없는 구조이다.
 ㄴ. 포장된 상태에서 제품을 볼 수 있도록 한 구조이다.
 ㄷ. 무게가 있는 제품을 보호하기에 적합한 하부 구조이다.
 ㄹ. 진열 시 POP 효과를 높이기 위한 걸개 형식의 구조이다.

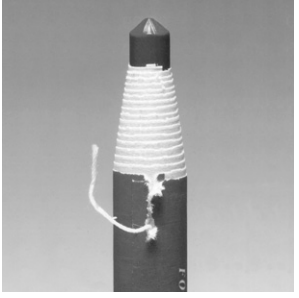
- ① ㄱ, ㄴ
- ② ㄱ, ㄷ
- ③ ㄴ, ㄷ
- ④ ㄴ, ㄹ
- ⑤ ㄷ, ㄹ

11. 다음은 근대 디자인 양식의 특징을 나타낸 것이다. 이를 모두 포함하는 디자인 양식의 사례로 옳은 것은? [3점]

- 기하학적 형태를 반복하여 표현하였다.
- 에너지와 속도의 이미지를 적극 활용하였다.
- 고대 이집트, 마야 아즈텍 문명의 이미지를 활용하였다.
- 기계적 생산성 증대로 삶에 대한 낙관적 분위기를 조성하였다.

- ① 속도감과 역동성을 적용한 마리네티의 책표지 디자인
- ② 복고와 현대 양식을 결합하여 장식한 크라이슬러 빌딩
- ③ 공예와 수공으로의 복귀를 주장한 모리스의 벽지 디자인
- ④ 흑백과 삼원색만을 사용하여 만든 리트벨트의 적청 의자
- ⑤ 유기적 곡선을 적용한 기마르의 파리 지하철 출입구 디자인

12. 다음 자료에서 알 수 있는 디자인의 조건에 대한 설명으로 적절한 것만을 <보기>에서 있는 대로 고른 것은?



이 색연필은 유리, 비닐 등에도 쓸 수 있는 것으로, 연필을 깎아 쓰는 불편함을 개선한 제품이다. 이 필기 도구는 종이로 만든 연필 기둥에 실을 넣어 번거롭게 칼로 깎지 않고 쓸 수 있어 공사 현장에서 편리하게 사용되고 있다.

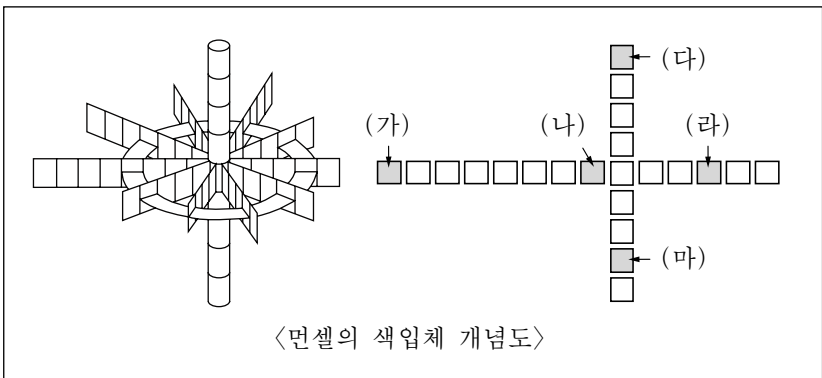
- 『○○지』, 2012년 10월호 -

<글래스 메이트>

- <보기>
- ㄱ. 시대성, 민족성, 사회성 등을 포함하였다.
 - ㄴ. 전통과 문화를 반영하여 미적 가치를 높였다.
 - ㄷ. 기능 수행에 적합한 재료와 형태를 고려하였다.

- ① ㄱ ② ㄷ ③ ㄱ, ㄴ ④ ㄴ, ㄷ ⑤ ㄱ, ㄴ, ㄷ

13. 그림은 먼셀의 색입체 개념도이다. (가)~(마)에 대한 설명으로 옳은 것은? [3점]



- ① (나)는 무채색이다.
- ② (라)는 원색이다.
- ③ (마)는 명도 단계가 8로서 고명도이다.
- ④ (가)와 (라)의 배색은 색상 대비가 나타난다.
- ⑤ (다)와 (마)의 배색은 채도 대비가 나타난다.

14. 그림 (가), (나) 작품에 나타난 근·현대 디자인의 경향에 대한 설명으로 적절한 것은?



(가)



(나)

- ① (가)는 고급 예술과 대중 예술의 융합을 추구하였다.
- ② (가)는 기계에 의한 미래 사회 건설을 목표로 하였다.
- ③ (나)는 모더니즘의 보편주의 이념을 현실화하였다.
- ④ (나)는 낙천적이고 자유분방한 실험적 디자인을 추구하였다.
- ⑤ (가)와 (나)는 기능주의에 입각한 보편적 디자인을 추구하였다.

15. 표는 전시 디자인의 유형을 정리한 것이다. (가), (나)에 해당하는 내용으로 적절한 것은?

구분	개념	사례
백화점 전시	판매 촉진을 위한 진열 전시	쇼윈도
무대 전시	(가)	공연장
박물관 전시	문화 보급 및 교육을 위한 전시	(나)

(가)

(나)

- ① 오락이나 행사 진행을 위한 전시 패션쇼 무대
- ② 오락이나 행사 진행을 위한 전시 신제품 홍보관
- ③ 오락이나 행사 진행을 위한 전시 미술품 전시관
- ④ 건축 인테리어 관련 재료와 제품 전시 신제품 홍보관
- ⑤ 건축 인테리어 관련 재료와 제품 전시 미술품 전시관

16. 다음 자료에서 알 수 있는 애니메이션 종류의 특징에 대한 설명으로 옳은 것은? [3점]



이 애니메이션은 다양한 색상의 점토를 이용하여 제작한 것으로, 섬세한 조작 기술이 필요하여 일반적으로 다른 애니메이션에 비해 작업 분담의 어려움이 있다.

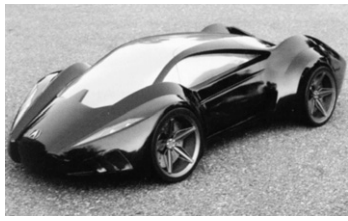
- ① 가장 전통적인 애니메이션 제작 방식이다.
- ② 그림 조각을 한 장씩 움직이면서 촬영한다.
- ③ 입체물을 조금씩 움직여 한 콤마씩 촬영한다.
- ④ 투명한 셀로판지에 그려진 그림을 겹쳐 촬영한다.
- ⑤ 절단된 틈으로 새어나오는 빛을 한 컷씩 촬영한다.

17. 다음 (가), (나)를 통해 알 수 있는 디자인의 방법과 표현 기법에 대한 설명으로 적절한 것은? [3점]



〈'춤추는 용' 건물의 투시도〉
마름모와 직선의 반복으로 춤추는 용을 표현한 투시도이다.

(가)



〈미래형 콘셉트 카의 모형〉
공기 저항 최소화 등을 위해 유선형으로 디자인한 모형이다.

(나)

- ① (가)는 구조 요소와 상관 요소로 실체화하였다.
- ② (가)는 직관적 관찰에 의한 러프 스케치를 하였다.
- ③ (나)는 2점 투시도법을 이용하여 평면 위에 재현하였다.
- ④ (나)는 역학의 원리를 적용하여 실물과 흡사하게 제작하였다.
- ⑤ (가)와 (나)는 재료와 형태의 관계를 검토하기 위해 입체물로 제작하였다.

18. 다음은 고려시대의 전통 공예품에 대한 자료이다. (가), (나)에 대한 설명으로 옳은 것을 <보기>에서 고른 것은? [3점]



〈청동은입사포류수금문정병〉
표면에 흙을 내어 은을 채워 넣는 기법을 활용하여 문양을 장식하였다.

(가)



〈청자양각류로수금문정병〉
버드나무, 기러기 등의 문양을 양각으로 표현한 도자기로 조형미가 우수하다.

(나)

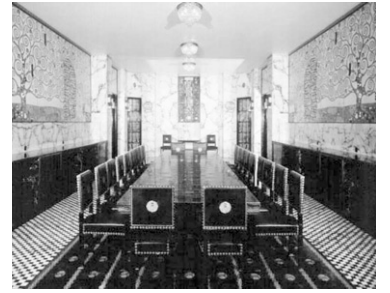
— <보기> —

- ㄱ. (가)는 상감 기법으로 문양을 장식하였다.
- ㄴ. (가)는 가마에서 1,300~1,500°C로 소성되었다.
- ㄷ. (나)의 재료는 가소성이 뛰어나 성형이 용이하다.
- ㄹ. (가)와 (나)는 표면 산화 발생에 취약하다.

- ① ㄱ, ㄴ ② ㄱ, ㄷ ③ ㄴ, ㄷ
- ④ ㄴ, ㄹ ⑤ ㄷ, ㄹ

19. 다음 자료에서 알 수 있는 근대 디자인 양식의 특징이 나타난 작품으로 적절한 것은? [3점]

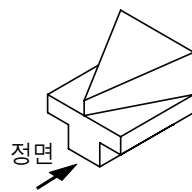
호프만, 클림트, 모저 등이 예술가와 공예가를 모아 비엔나 공방을 조직하였다. 이들은 권위주의적이고 세속적인 과거의 모든 양식으로부터 분리를 주장하였다. 이 저택의 내부는 직선적이고 섬세한 곡선을 이용하여 조화롭게 장식되었다.



〈호프만의 스토클레 저택 내부〉

- ①
- ②
- ③
- ④
- ⑤

20. 다음 자료는 정투상도에 대한 내용이다. 도면 (가)~(라)에 대한 설명으로 옳은 것을 <보기>에서 고른 것은?



〈입체도〉

정투상도는 물체의 형상을 가장 간단하고 정확하게 나타낼 수 있다. 이 입체도를 제3각법으로 나타낼 때 (가)~(라)와 같은 도면으로 표현된다.

- (가)
- (나)
- (다)
- (라)

— <보기> —

- ㄱ. (가)는 위에서 내려다 본 평면도이다.
- ㄴ. (나)는 앞에서 본 정면도이다.
- ㄷ. (다)는 오른쪽 옆에서 본 우측면도이다.
- ㄹ. (라)는 뒤에서 본 배면도이다.

- ① ㄱ, ㄴ ② ㄱ, ㄷ ③ ㄴ, ㄷ ④ ㄴ, ㄹ ⑤ ㄷ, ㄹ

* 확인 사항

○ 답안지의 해당란에 필요한 내용을 정확히 기입(표기)했는지 확인하십시오.