

제 4 교시

직업탐구 영역 (상업경제)

성명 수험 번호

1. 다음 (가), (나)에 해당하는 경제 용어로 적절한 것은?

(가) 물질에 대한 인간의 무한한 욕구를 충족시켜 줄 수 있는 자연 자원 등의 경제적 자원은 한정되어 있다.
 (나) 경제적 선택에 있어 여러 가지 대안 중에서 한 가지를 선택하면 그에 따른 가치를 얻는 반면 다른 행위를 함으로써 얻을 수 있는 가치를 잃게 된다.

- | | |
|---------|-------|
| (가) | (나) |
| ① 희소성 | 경제성 |
| ② 희소성 | 기회 비용 |
| ③ 경제성 | 희소성 |
| ④ 경제성 | 기회 비용 |
| ⑤ 기회 비용 | 희소성 |


2. 그림은 ○○(주)의 유통 정책에 대한 대화이다. 이 정책을 시행하였을 때 기대되는 효과로 적절한 것을 <보기>에서 고른 것은? [3점]



— <보기> —
 가. 특약점 수가 증가할 것이다.
 나. 상품 회전율이 높아질 것이다.
 다. 시장에 상품 노출이 확대될 것이다.
 르. 유통 경로 구성원의 통제가 쉬워질 것이다.

- | | | |
|--------|--------|--------|
| ① 가, 나 | ② 가, 다 | ③ 나, 다 |
| ④ 나, 르 | ⑤ 다, 르 | |

3. 다음은 탄소중립인증마크 제도에 관한 내용이다. 이 제도를 시행하였을 때 기대되는 효과로 적절한 것만을 <보기>에서 있는 대로 고른 것은?



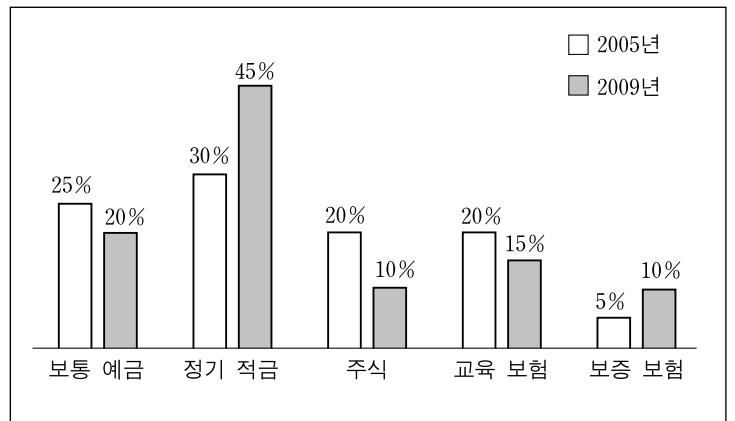
지식경제부는 온실 가스 감축 실천 운동인 탄소중립 프로그램을 2009년 8월부터 실시한다고 밝혔다. 이 프로그램의 목적은 개인이나 기업에게 탄소중립인증마크를 부여하여 온실 가스 배출을 줄이고자 함에 있다.

- ○○신문, 2009년 7월 13일자 -

— <보기> —
 가. 화석 연료의 사용이 증가할 것이다.
 나. 친환경 제품의 생산이 증가할 것이다.
 다. 온실 가스를 줄이려는 시민 의식이 확산될 것이다.

- | | | |
|--------|-----------|--------|
| ① 가 | ② 다 | ③ 가, 나 |
| ④ 나, 다 | ⑤ 가, 나, 다 | |

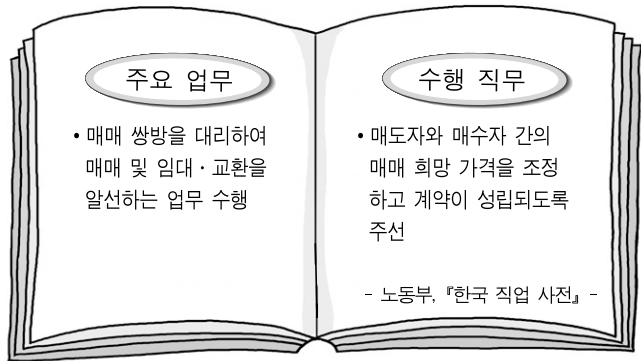
4. 그래프는 ○○씨의 금융 자산 보유 비중을 나타낸 것이다. 2005년과 비교한 2009년의 금융 자산 비중에 대한 설명으로 옳은 것을 <보기>에서 고른 것은? [3점]



— <보기> —
 가. 요구불 예금의 비중이 감소하였다.
 나. 만기에 원금과 이자를 받는 예금의 비중이 감소하였다.
 다. 이익 배당을 받을 수 있는 자본 증권의 비중이 감소하였다.
 르. 생명 보험의 비중은 증가하였고, 손해 보험의 비중은 감소하였다.

- | | | |
|--------|--------|--------|
| ① 가, 나 | ② 가, 다 | ③ 나, 다 |
| ④ 나, 르 | ⑤ 다, 르 | |

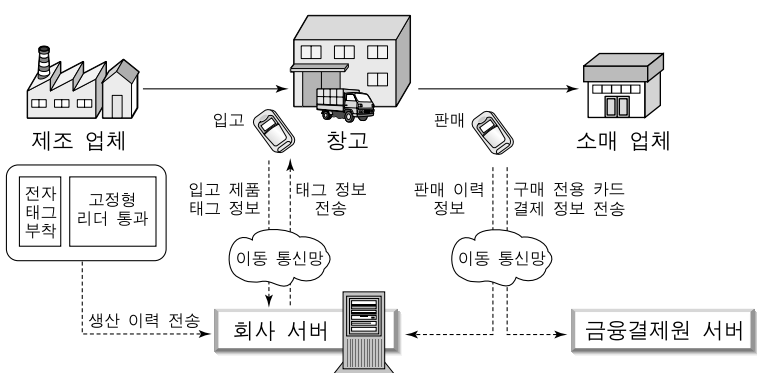
5. 다음에 나타난 보조 상인에 대한 설명으로 옳은 것은?



- ① 경업 금지 의무를 갖는다.
 - ② 본인 명의로 거래를 한다.
 - ③ 거래의 기간은 계속적이다.
 - ④ 거래의 차액을 수수료로 받는다.
 - ⑤ 불특정 다수를 대상으로 영업을 한다.
6. 다음 (가), (나)에 해당하는 보험에 대한 설명으로 옳은 것은?

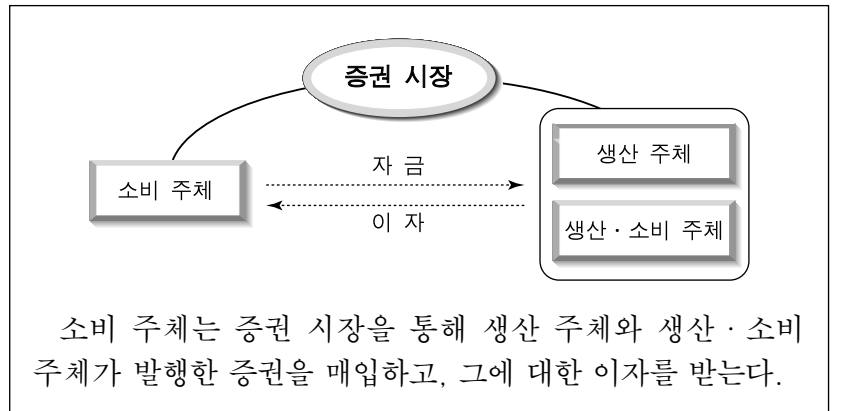
(가) 고령화 사회로 진행됨에 따라 노후 생활의 안정을 위하여 다양한 형태의 생존 보험인 연금 보험 상품이 인기를 끌면서 가입자가 증가하고 있다.
 (나) 국민의 노후 대비를 위한 공적 보험으로 가입자가 노령, 장애 또는 사망 시 본인이나 유족에게 보험 급여를 지급함으로써 생활의 안정을 도모하기 위한 목적이 있다.

- ① (가)는 재산상의 손해를 평가하여 보상한다.
 - ② (가)는 보험 가액에 의해 보험금이 결정된다.
 - ③ (나)는 국민 건강 보험이다.
 - ④ (나)의 사업장 가입자는 소득의 일정액을 보험료로 납부한다.
 - ⑤ (가)와 (나)는 국민의 경제적 안정을 위해 의무적으로 가입해야 하는 보험이다.
7. 그림은 생산·유통 과정에 적용된 기술 사례이다. 이를 통해 알 수 있는 내용으로 적절한 것만을 <보기>에서 있는 대로 고른 것은?



- <보기>
- ㉠. 입고 관리가 쉬워진다.
 - ㉡. 판매 상황을 수시로 조회할 수 있다.
 - ㉢. 상품의 생산 정보를 쉽게 파악할 수 있다.

8. 다음 자료에 나타난 경제 주체 간의 거래에 대한 설명으로 옳은 것은? [3점]



- ① 기업은 자기 자본을 조달하고 있다.
 - ② 기업과 정부는 가계의 채권자가 된다.
 - ③ 기업은 정부에게 조세를 납부하고 있다.
 - ④ 기업의 자본 조달 방식은 직접 금융이다.
 - ⑤ 가계는 투자를 통해 기업 경영 참가권을 갖는다.
9. 다음은 매매 계약서의 일부이다. 이를 통해 알 수 있는 매매 조건에 대한 설명으로 옳은 것을 <보기>에서 고른 것은? [3점]

매매 계약서

제 1조 (매매 대상물) : 인삼 1,000상자
 제 2조 (품질 결정) : 금산 인삼
 제 3조 (가격) : ₩10,000,000 (상자당 ₩10,000)
 제 4조 (인도 시기와 비용)
 - 인도 시기 : 2009년 11월 14일
 - 인도 비용 : 매도인이 지급한다.
 제 5조 (대금 지급 방법) : 물품 인수 후 1주일 이내에 매도인 계좌에 입금한다.
 계약 일자 : 2009년 11월 12일

- <보기>
- ㉠. 품질 결정 방법은 통명에 의한다.
 - ㉡. 인도 시기는 후일 인도에 의한다.
 - ㉢. 대금 지급 방법은 후급에 해당한다.
 - ㉣. 수량 조건은 계량 단위 계산법을 적용한다.

- ① ㉠, ㉡ ② ㉠, ㉢ ③ ㉡, ㉣ ④ ㉢, ㉣ ⑤ ㉢, ㉣
10. 다음은 ○○씨의 창업에 대한 내용이다. 이를 통해 알 수 있는 내용으로 옳은 것을 <보기>에서 고른 것은?

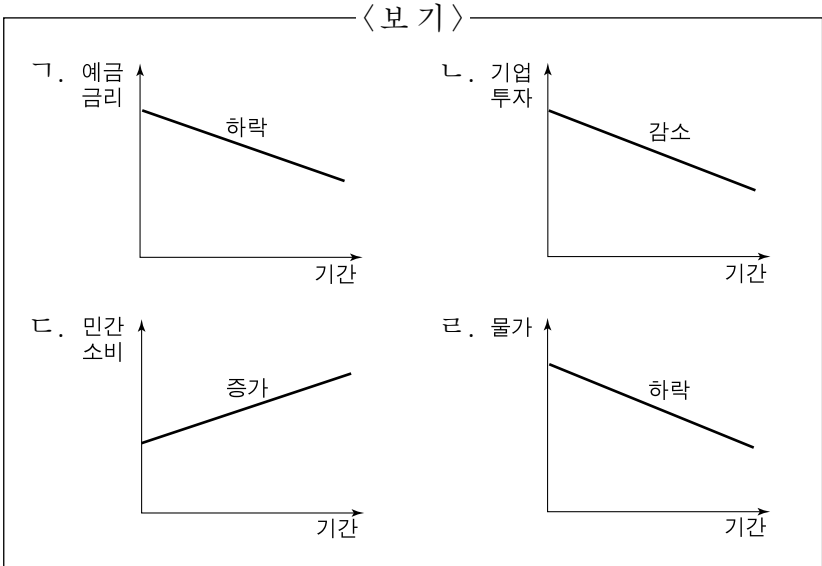
전문계 고등학교를 졸업한 ○○씨는 10대 청소년을 대상으로 중저가 의류를 판매하기 위해 통신 판매 사업자 등록을 하고 인터넷 쇼핑몰을 개설하였다. 의류는 자신이 제작하여 인터넷 쇼핑몰을 통해 판매하고 있으며, 택배 업체를 통해 개인 구매자에게 배송하고 있다.

- <보기>
- ㉠. 거래 형태는 B2B이다.
 - ㉡. 전문품을 취급하고 있다.
 - ㉢. 중간상을 배제하고 판매한다.
 - ㉣. door-to-door 운송 방식을 이용한다.

- ① ㉠, ㉡ ② ㉠, ㉢ ③ ㉡, ㉣ ④ ㉢, ㉣ ⑤ ㉢, ㉣

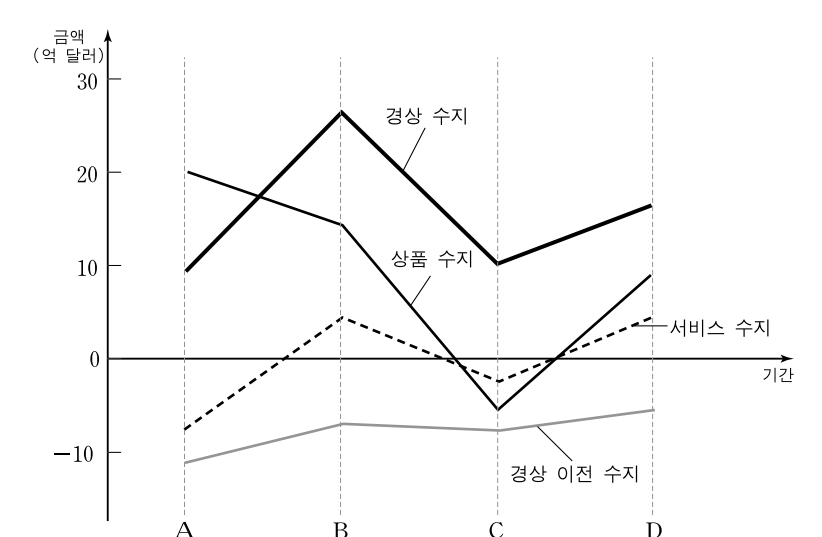
17. 다음은 한국은행의 통화 신용 정책에 대한 대화이다. (가)와 같이 기준 금리를 조정하였을 때 나타날 수 있는 현상으로 적절한 것을 <보기>에서 고른 것은? (단, 금리만 고려한다.) [3점]

선생님 : 높은 실업률과 경기 침체를 해소할 목적으로 한국은행은 어떤 통화 신용 정책을 시행해야 할까요?
 학생 : 한국은행은 통화 안정 증권을 시중에서 매입하거나, 기준 금리를 (가) 하는 정책을 시행해야 합니다.



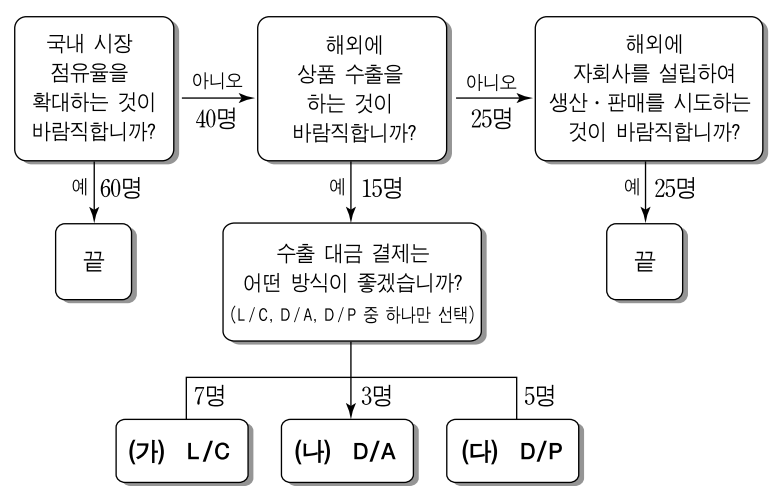
- ① 가, 나 ② 가, 다 ③ 나, 다
- ④ 나, 라 ⑤ 다, 라

18. 그래프와 같이 경상 수지 변화가 나타난다고 가정할 때, A~D 시점에 대한 설명으로 옳지 않은 것은? [3점]



- ① A시점에서는 상품 수출액이 수입액보다 많았다.
- ② B시점에서 특허권 사용료가 속한 수지는 A시점 대비 적자에서 흑자로 전환되었다.
- ③ C시점의 경상 수지 흑자에 영향을 미친 항목은 소득 수지이다.
- ④ D시점에서 운임, 보험료 등이 속한 수지는 흑자이고, 국제 기구 출연금이 속하는 수지는 적자이다.
- ⑤ 자본 수지 흑자 금액이 같다면, A시점이 B시점보다 국제 수지 흑자 규모가 크다.

[19~20] 그림은 ○○(주)가 사원 100명을 대상으로 실시한 기업의 국제화 단계와 대금 결제 방식에 관한 설문 조사 내용과 결과이다. 물음에 답하시오.



19. 위 설문 조사를 통해 알 수 있는 내용으로 옳은 것만을 <보기>에서 있는 대로 고른 것은?

<보기>

가. 국내 시장 지향을 원하는 사원의 수가 가장 많다.
 나. 추심 결제 방식보다 신용장 방식을 선택한 사원의 수가 적다.
 다. 다국적 기업 형태로 진출하기를 원하는 사원의 수가 가장 적다.

- ① 가 ② 다 ③ 가, 나
- ④ 나, 다 ⑤ 가, 나, 다

20. 위 (가)~(다)에 대한 설명으로 옳은 것은? [3점]

- ① (가)는 전신환, 우편환 등이 해당된다.
- ② (나)는 수입업자의 거래 은행이 대금을 지급 보증한다.
- ③ (나)는 지급 인도 조건이고, (다)는 인수 인도 조건이다.
- ④ (다)는 (나)보다 대금 회수에 있어 수출업자에게 유리하다.
- ⑤ (가)는 대금 결제 시 환어음이 필요하나, (나)와 (다)는 필요 없다.

* 확인 사항
 ○ 답안지의 해당란에 필요한 내용을 정확히 기입(표기)했는지 확인하시오.