

2 직업탐구 영역 (수산·해운정보처리)

6. 다음 기사에 제시된 정책의 시행으로 나타나게 될 결과로 옳은 것만을 <보기>에서 있는 대로 고른 것은?

방송통신위원회는 디지털방송활성화추진위원회를 열고 아날로그 방송을 디지털로 전환하기 위한 기본 계획을 심의했다고 밝혔다. 지상파 방송의 디지털 전환 정책은 2012년 12월 31일까지만 아날로그 방송을 송출하고, 2013년 1월 1일부터는 지상파 방송을 디지털로만 송출하도록 하는 것이다. 정부는 이를 통해 시청자들이 고품질의 방송을 즐길 수 있을 것으로 기대하고 있다.

- ○○신문, 2009년 6월 11일자 -

— <보기> —

ㄱ. 고화질 및 고음질의 방송이 가능하다.
 ㄴ. 방송 시청 중에도 프로그램 편성 정보를 찾아볼 수 있다.
 ㄷ. 기존의 아날로그 TV로 방송을 시청하려면 신호 변환 장치가 필요하다.

- ① ㄱ ② ㄴ ③ ㄱ, ㄷ
 ④ ㄴ, ㄷ ⑤ ㄱ, ㄴ, ㄷ

7. 다음 네트워크 구축 계획서에 따라 구성될 통신망의 형태로 가장 적절한 것은?

네트워크 구축 계획서

1. 연결 대상 컴퓨터는 서버용 컴퓨터 1대와 PC 20대이다.
2. 스위칭 허브(24포트) 1대, UTP 케이블 및 RJ-45 커넥터를 사용한다.
3. 스위칭 허브의 포트 하나에 한 대의 컴퓨터를 연결한다.
4. 컴퓨터와 스위칭 허브까지 거리는 100m 이내이다.

- ① 링형 ② 메시형 ③ 버스형
 ④ 스타형 ⑤ 트리형

8. 다음은 수산물 유통에 관한 내용이다. (가)에 대한 설명으로 옳은 것을 <보기>에서 고른 것은?

수산물 유통 경로는 크게 나누어 생산자가 수협에 위탁 판매하는 계통 출하 형태와 수협 이외의 유통 기구에 판매하는 비계통 출하 형태가 있다. 계통 출하의 일반적인 유통 경로는 아래와 같다.

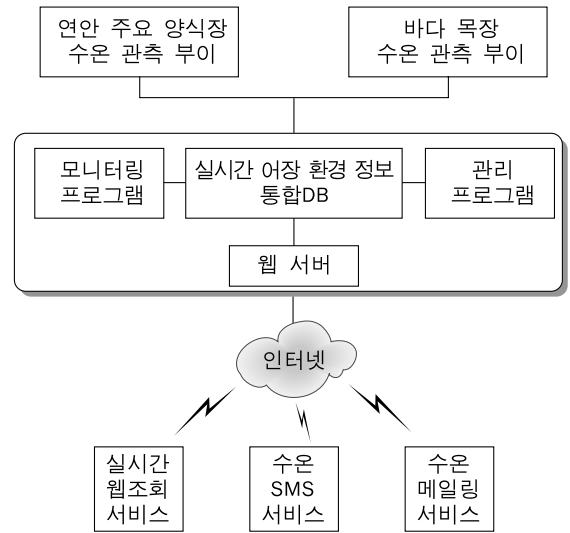
생산자 → (가) → 산지 중도매인 → 소비자 수협 공판장 → 소비자 중도매인 → 도매상 → 소매상 → 소비자

— <보기> —

ㄱ. 대부분 대도시에 위치하고 있다.
 ㄴ. 가격 정보는 경매를 통하여 결정된다.
 ㄷ. 위판 관련 정보가 처음으로 생성된다.
 ㄹ. 상품 관리는 판매시점관리(POS) 시스템을 이용한다.

- ① ㄱ, ㄴ ② ㄱ, ㄹ ③ ㄴ, ㄷ
 ④ ㄴ, ㄹ ⑤ ㄷ, ㄹ

9. 그림과 같은 시스템의 운영 목적으로 옳은 것을 <보기>에서 고른 것은? [3점]

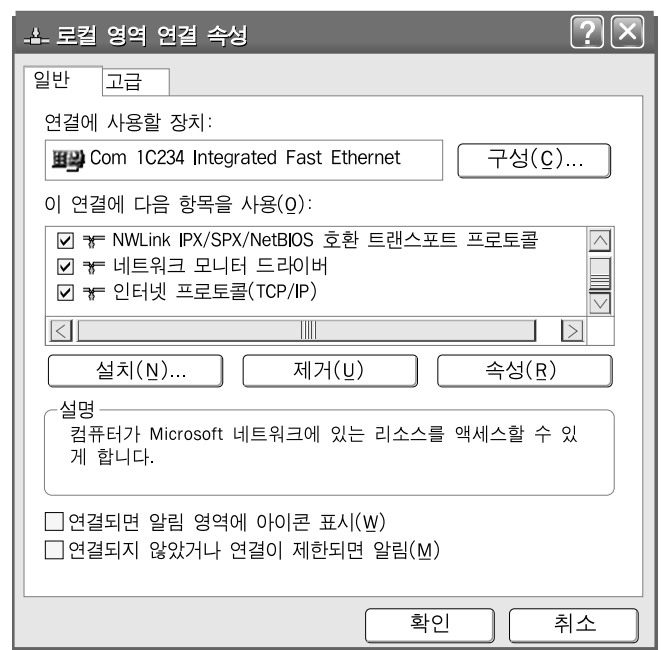


— <보기> —

ㄱ. 불법 어업 단속으로 수산 자원 고갈 방지
 ㄴ. 친환경 수산물의 생산으로 식품 안전성 확보
 ㄷ. 어장 환경 정보를 축적하여 해황 변화를 예측
 ㄹ. 수온 변화에 신속히 대처하여 양식장의 피해 최소화

- ① ㄱ, ㄴ ② ㄱ, ㄹ ③ ㄴ, ㄷ
 ④ ㄴ, ㄹ ⑤ ㄷ, ㄹ

10. 그림은 윈도우XP의 로컬 영역 연결 속성 창이다. 이 화면에 대한 설명으로 옳은 것을 <보기>에서 고른 것은? [3점]



— <보기> —

ㄱ. 인터넷에 접속할 수 있는 랜 카드가 설치되어 있다.
 ㄴ. 32비트 주소 체계를 사용하는 프로토콜이 설치되어 있다.
 ㄷ. 임시 인터넷 파일을 삭제할 수 있는 '제거' 버튼이 있다.
 ㄹ. 작업 표시줄의 알림 영역에 네트워크 아이콘이 표시된다.

- ① ㄱ, ㄴ ② ㄱ, ㄹ ③ ㄴ, ㄷ
 ④ ㄴ, ㄹ ⑤ ㄷ, ㄹ

11. 다음 기술을 선박 운항에 적용할 경우 얻을 수 있는 기대 효과로 옳은 것을 <보기>에서 고른 것은?

○ 기술 개요	이 기술을 적용한 시스템을 사용하면 육상 운항실에서 근무하는 해기사가 선박으로부터 운항에 관련된 각종 정보를 인공위성 또는 무선 통신을 통해 수집하여 선박의 항행을 원격 제어할 수 있다.
○ 구성 요소	- 선박 자동 운항 시스템 - 주변 감시 시스템 - 선상 로봇 시스템 - 충돌 예방 시스템

—————<보기>—————

ㄱ. 승무원의 수를 줄일 수 있다.
 ㄴ. 해상 교통량을 줄일 수 있다.
 ㄷ. 선박 건조비를 절감할 수 있다.
 ㄹ. 선박의 해양 사고 예방에 도움을 줄 수 있다.

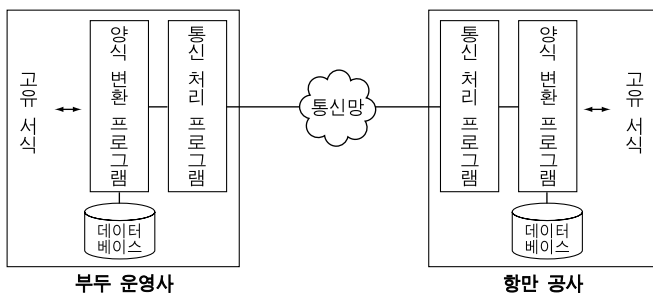
- ① ㄱ, ㄴ ② ㄱ, ㄹ ③ ㄴ, ㄷ
 ④ ㄴ, ㄹ ⑤ ㄷ, ㄹ

12. 다음은 네트워크 보안에 관련된 내용이다. (가), (나)에 해당 하는 것으로 옳은 것은? [3점]

(가) 외부에서 시도되는 불법 접근이나 해킹으로부터 내부 시스템을 보호하기 위해 내·외부 네트워크 사이에서 접근 제어 기능을 수행하는 시스템이다.
 (나) 여러 대의 컴퓨터를 사용하여 특정 서버의 처리 능력을 초과하는 서비스 요구 신호를 일정한 시간 동안 집중적으로 전송하여, 네트워크와 서버에 과부하를 일으킴으로써 정상적인 이용이 불가능한 상태로 만드는 것이다.

- (가) (나)
- ① 방화벽 인터넷 피싱
 ② 방화벽 분산 서비스 거부 공격
 ③ 게이트웨이 스파이웨어
 ④ 게이트웨이 인터넷 피싱
 ⑤ 스위칭 허브 분산 서비스 거부 공격

13. 다음은 항만 물류 정보 관련 시스템의 개념도이다. 이 시스템에 대한 설명으로 옳지 않은 것은? [3점]



- ① 서류 업무 처리 시간을 단축할 수 있다.
 ② 업무 처리 기관 간의 거래 약정이 필요하다.
 ③ 구조화된 표준 서식의 전자 문서가 교환된다.
 ④ 전송받은 정보를 사용자가 고유 서식에 재입력한다.
 ⑤ 부가가치통신망(VAN)을 경유해서 문서를 전송할 수 있다.

14. 다음 안내문에서 (가)에 들어갈 내용으로 옳은 것만을 <보기>에서 있는 대로 고른 것은? [3점]

알기 쉬운 ○○ 소개	
△△품질관리원	
1. 개념	▶ 원료에서부터 완제품까지 가공 공정의 위해 요소를 분석 ▶ 위해 요소를 제거 또는 허용 수준으로 감소시킬 수 있는 공정을 중점 관리
2. 가공 공정	▶ 원료→채육→세척→고기갈이→성형→가열→냉각→포장→완제품
3. 위해 요소	▶ 원료에 함유되어 있는 중금속 ▶ 병원성 세균 : 비브리오균, 살모넬라균 등 ▶ 식품 첨가물 : 조미료, 합성 보존료 등
4. 도입 효과	(가)

—————<보기>—————

ㄱ. 위생적이고 안전성이 확보된 제품 생산
 ㄴ. 인증 획득으로 수산 가공품의 신뢰도 향상
 ㄷ. 자동화 설비 도입으로 생산 관리 인원의 절감
 ㄹ. 국제적인 수준의 제품 생산으로 선진국에 수출 가능

- ① ㄱ, ㄴ ② ㄱ, ㄷ ③ ㄷ, ㄹ
 ④ ㄱ, ㄴ, ㄹ ⑤ ㄴ, ㄷ, ㄹ

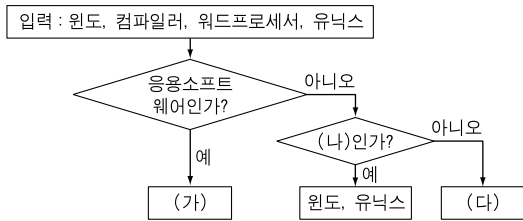
15. 다음 대화에서 2등 항해사와 2등 기관사가 사용해야 할 선박 관리 자동화 시스템으로 옳은 것은?



- 2등 항해사 2등 기관사
- ① 사무 관리 시스템 정비 관리 시스템
 ② 사무 관리 시스템 정보 관리 시스템
 ③ 재고 관리 시스템 정비 관리 시스템
 ④ 재고 관리 시스템 사무 관리 시스템
 ⑤ 정비 관리 시스템 정보 관리 시스템

4 직업탐구 영역 (수산·해운정보처리)

16. 그림과 같이 컴퓨터 소프트웨어를 분류할 때 (가)~(다)에 대한 설명으로 옳은 것만을 <보기>에서 있는 대로 고른 것은? [3점]



— <보기> —

ㄱ. (가)는 문서 작성, 편집, 저장 등의 기능을 수행한다.
 ㄴ. (나)는 컴퓨터의 하드웨어를 제어하고 자원을 관리한다.
 ㄷ. (다)는 원시 프로그램을 목적 프로그램으로 번역한다.

- ① ㄱ ② ㄴ ③ ㄱ, ㄷ
 ④ ㄴ, ㄷ ⑤ ㄱ, ㄴ, ㄷ

17. 다음 기사에서 설명하고 있는 시스템 운영의 기대 효과로 옳은 것만을 <보기>에서 있는 대로 고른 것은?

국토해양부는 지능형 항만 자동화 시스템의 운영에 들어갔다. 이 시스템은 컨테이너의 위치를 실시간으로 파악하고, 작업 수요가 발생한 장소에서 최단 거리에 있는 야드 트랙터 기사에게 하역 작업을 지시한다.

또한 기존의 컨테이너 터미널 게이트의 반·출입 자동화 시스템을 RFID 방식으로 전환함으로써 차량 및 컨테이너 화물의 위치 정보 추적이 더욱 빠르고 쉬워졌다.

— ○○신문, 2009년 3월 26일자 —

— <보기> —

ㄱ. 선박 항해의 안전성이 향상된다.
 ㄴ. 컨테이너 야드 활용률이 높아진다.
 ㄷ. 항만 하역 작업의 효율이 향상된다.
 ㄹ. 선박의 하역 대기 시간이 줄어든다.

- ① ㄱ, ㄴ ② ㄱ, ㄹ ③ ㄴ, ㄷ
 ④ ㄱ, ㄷ, ㄹ ⑤ ㄴ, ㄷ, ㄹ

18. 다음은 인터넷 서비스를 이용하기 위한 화면이다. 이 화면에 대한 설명으로 옳은 것은? [3점]



- ① 접속 서버의 IP 주소를 알 수 있다.
 ② '익명 로그인'은 서버에 등록된 사용자만을 위한 것이다.
 ③ 인터넷상에서 서버와 컴퓨터 간에 파일을 전송할 때 사용한다.
 ④ 등록된 '사용자 이름'과 '암호'는 사용자가 임의로 바꿀 수 있다.
 ⑤ 호스트 컴퓨터에 있는 응용프로그램을 원격 실행하고자 할 때 이용한다.

19. 다음 기사에서 설명하는 사업의 기대 효과로 적절한 것만을 <보기>에서 있는 대로 고른 것은?

농림수산식품부는 해조류 바이오매스를 활용하는 녹색 성장 전략을 발표했다. 이 사업을 위해 바다 숲 35,000 ha를 조성하기로 하고 향후 10년간 3,653억 원을 투자할 예정이다. 해조류는 육상 식물에 비해 단위 면적당 생산성이 높아 최근 신재생 에너지용 원료로 부각되고 있다.

해조류 바이오센터를 중심으로 산·관·학 협력을 통하여 바이오 에너지 생산 및 부산물을 활용하는 기술을 확보할 계획이다.

— ○○신문, 2009년 4월 27일자 —

— <보기> —

ㄱ. 해조류 생산량 증가로 어업인의 소득 증대
 ㄴ. 친환경 어구의 개발로 해양 환경오염 감소
 ㄷ. 바이오 연료 생산에 따른 새로운 부가가치 창출

- ① ㄱ ② ㄴ ③ ㄱ, ㄷ
 ④ ㄴ, ㄷ ⑤ ㄱ, ㄴ, ㄷ

20. 다음은 스프레드시트(엑셀)로 작성한 문서이다. 이에 대한 설명으로 옳은 것만을 <보기>에서 있는 대로 고른 것은? [3점]

	A	B	C	D	E	F	G
1	수산물 유통 정보 조사						
2	어종 : 멸치류(건어)						2009/10/10
3	수 협	크기	수량(Box)	고가(원)	저가(원)	평균가(원)	판매금액(원)
4	남해군	대	220	18,000	6,660	13,400	4,790,000
5	고흥군	소	150	15,300	8,600	12,300	2,720,000
6	삼천포	소	1,700	46,600	3,330	16,500	44,344,000
7	완도군	대	1,500	17,300	6,660	11,000	20,449,000
8	통영시	소	3,200	16,700	1,660	9,500	47,529,000
9	합 계		6,770	-	-	-	###,###,###
10							
11	◆일일 유통 통계◆						
12	금일 최고가(원)						46,600
13	금일 최저가(원)						1,660
14	크기가 '대'인 멸치의 총 판매금액(원)						25,239,000
15	크기가 '소'인 멸치의 총 판매금액(원)						94,593,000
16	판매금액이 5백만 원 이상인 수협(개소)						3

— <보기> —

ㄱ. F12셀 값은 '=RANK(D4,\$D\$4:\$D\$8)'로 구할 수 있다.
 ㄴ. F14셀 값은 '=SUMIF(\$B\$4:\$B\$8,B4,\$G\$4:\$G\$8)'로 구할 수 있다.
 ㄷ. F16셀 값은 '=COUNTIF(G4:G8,">=5000000")'로 구할 수 있다.
 ㄹ. G9셀은 수식이 잘못 입력된 경우 나타나는 현상이다.

- ① ㄱ, ㄴ ② ㄱ, ㄹ ③ ㄴ, ㄷ
 ④ ㄱ, ㄷ, ㄹ ⑤ ㄴ, ㄷ, ㄹ

* 확인 사항
 ○ 답안지의 해당란에 필요한 내용을 정확히 기입(표기)했는지 확인하십시오.