

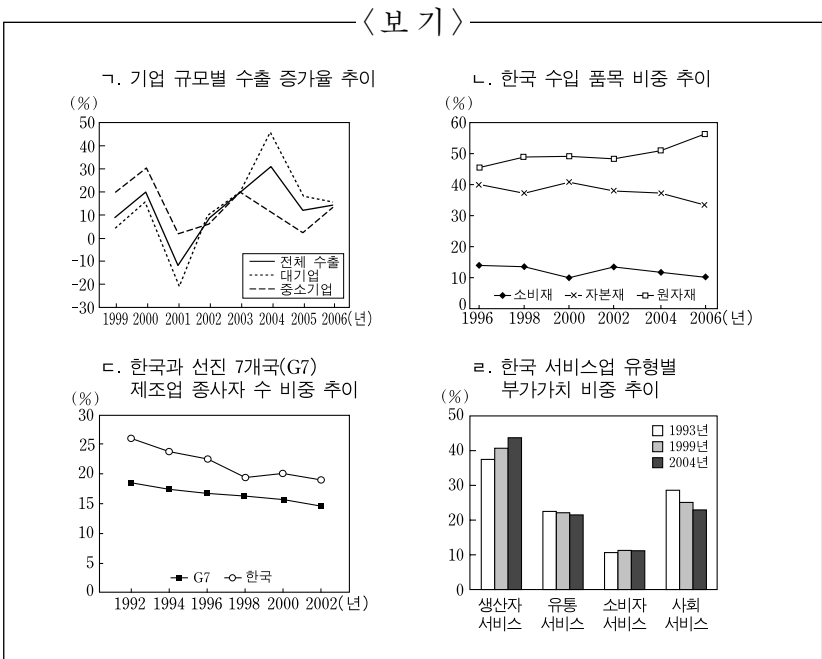
제 4 교시

사회탐구 영역(경제지리)

성명 수험 번호

1. 다음 글의 내용을 설명하기 위한 적절한 자료를 <보기>에서 고른 것은?

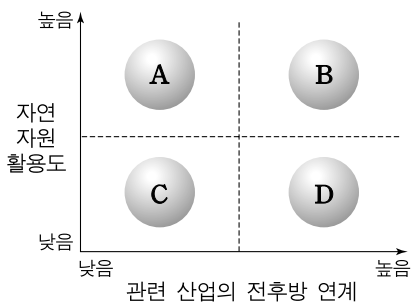
제2 물결의 부 창출 시스템이 대량화를 가져왔다면, 제3 물결은 생산, 시장, 사회를 탈대량화로 유도한다. 제2 물결 경제의 핵심 기능이었던 손으로 만질 수 있는 상품을 제조하는 산업은 비교적 저부가가치 활동이 되어 가고 있다. 반면 재무, 디자인, 기획, 리서치, 마케팅, 광고, 유통, 경영처럼 손으로 만질 수 없는 기능들은 육체 노동보다 더 많은 부가가치와 수익성을 창출하며, 경제 여러 분야에 중대한 변화를 일으키고 있다.
-앨빈 토플러, 『부의 미래』-



- ① 가, 나 ② 가, 다 ③ 나, 다 ④ 나, 라 ⑤ 다, 라

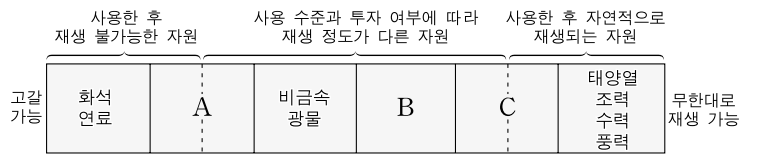
2. (가), (나) 관광의 상대적 특성을 그림의 A~D에서 고른 것은?

(가) □□는 1998년 람사르 협약에 등록되어 세계적 희귀 습지로 인정받게 되었다. 이 늪에는 1,700종 이상의 동식물이 서식하고 있으며, 생태 교육장 및 생태 관광지로 각광을 받고 있다.
(나) ○○지역의 국제 영화제는 매년 10월 초순경에 10여 일 동안 열린다. 국내외에서 300편 이상의 영화가 출품되며 다양한 부대 행사가 진행된다. 이와 관련하여 영화촬영스튜디오, 영화후반작업기지, 영상벤처센터 등이 건립되었다.



- | | | | | | |
|---|-----|-----|---|-----|-----|
| | (가) | (나) | | (가) | (나) |
| ① | A | C | ② | A | D |
| ③ | B | A | ④ | B | C |
| ⑤ | C | D | | | |

3. 그림은 재생 가능 차원에서 본 자원의 분류이다. A~C 자원과 관련된 사례를 <보기>에서 고른 것은? [3점]

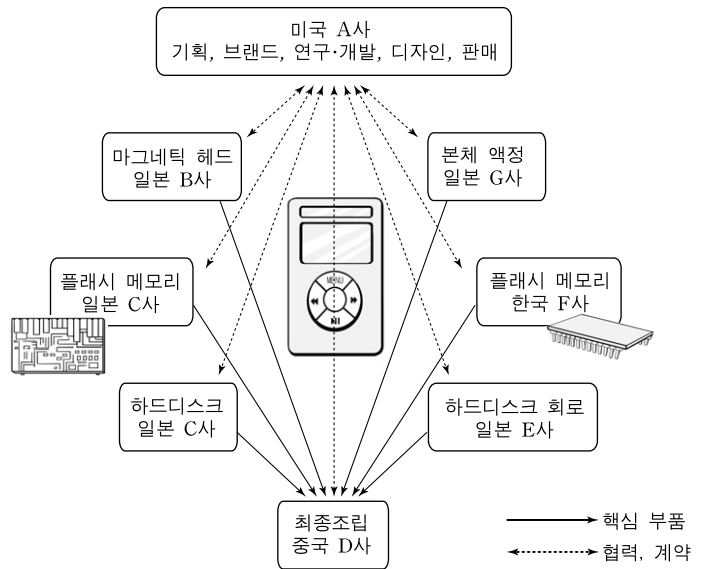


<보기>

가. 의약품을 생산하는 ○○사는 역삼투막을 이용한 폐수 재이용 시스템을 도입하였다.
나. 해양생물보호법에 따라 미국은 그물 포획 방식으로 잡은 멕시코산 다랑어에 대해 수입을 금지하였다.
다. 금 1kg을 얻으려면, 천연 광석은 약 1,000톤이 필요하지만 폐휴대전화기는 약 3만 대(약 3톤)면 가능하다.

- | | | | | | | | |
|---|---|---|---|---|---|---|---|
| | A | B | C | | A | B | C |
| ① | 가 | 나 | 다 | ② | 가 | 다 | 나 |
| ③ | 나 | 가 | 다 | ④ | 나 | 다 | 가 |
| ⑤ | 다 | 나 | 가 | | | | |

4. 그림은 미국에 본사를 둔 어느 업체의 제품 생산과정을 나타낸 것이다. 이에 대한 옳은 설명을 <보기>에서 고른 것은? [3점]

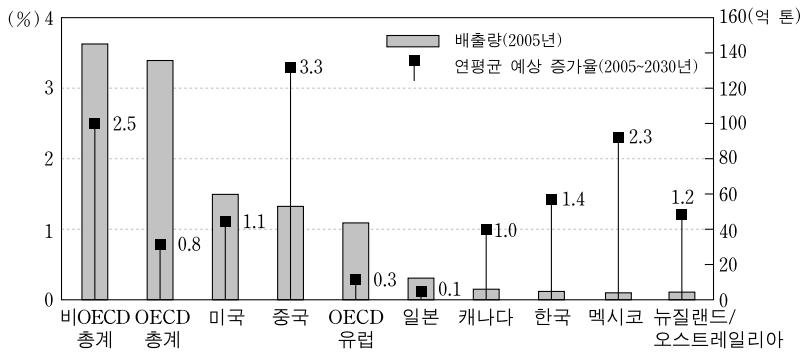


<보기>

가. 최종 제품의 조립 생산은 핵심 부품 공장들이 집적해 있는 국가에서 이루어진다.
나. 핵심 부품들은 이 분야 선진 기술을 보유하고 있는 기업들과 수평적인 협력 관계로 생산되고 있다.
다. 본사는 핵심 기능만 담당하고 그 외 활동은 세계 각지의 전문 기업에 의뢰하는 글로벌 네트워크를 활용한다.
라. 제품 생산과 관련된 기업들이 수직적인 계열화를 이루고 있어 제품 생산에서 판매가 효율적으로 이루어지게 된다.

- ① 가, 나 ② 가, 다 ③ 나, 다 ④ 나, 라 ⑤ 다, 라

5. 그래프는 주요 국가의 이산화탄소 배출량 및 연평균 예상 증가율을 나타낸 것이다. 이에 대한 설명으로 적절하지 않은 것은?



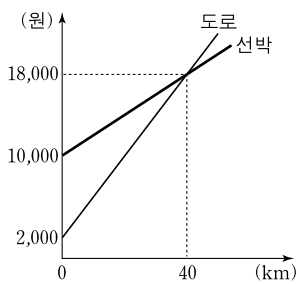
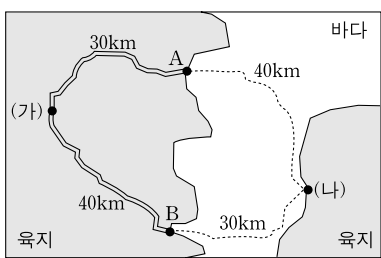
- ① 미국의 배출량은 OECD 국가 중에서 가장 많다.
- ② 총배출량은 비OECD 국가가 OECD 국가보다 많다.
- ③ 개발도상국은 선진국보다 연평균 예상 증가율이 높다.
- ④ 이산화탄소 배출량이 많은 국가일수록 다른 국가에 비해 지구 온난화의 피해를 더 많이 받는다.
- ⑤ 중국의 배출량은 미국을 초과할 것으로 예상되며, 비OECD 국가보다 연평균 예상 증가율이 높게 나타났다.

6. 다음 자료는 □□ 테크노파크에 관한 것이다. 이를 토대로 나타낼 수 있는 변화를 추론한 것으로 적절하지 않은 것은?

□□ 테크노파크는 중앙 정부와 대학의 공동 출자로, 지역 기업 지원과 창업 보육 및 기술 인력 양성을 위하여 지방의 ○○대학교에 조성되었다. 지역의 전략 산업에 속하는 기업에 장비를 제공하고, 시험 생산이나 연구·개발뿐만 아니라, 법률 상담, 금융, 회계, 기술 이전, 마케팅 등에 대한 지원을 강화하였다. 또한, 전문생산기술연구소, 지역특화센터, 지역혁신센터 등을 운영하여 기업·대학·연구소·지방자치단체 간 협력 체제의 중심적 역할을 담당하였다. 그 밖에 입주 기업의 연구·개발-시험 생산-사업화-판매로 이어지는 기업 활동의 전 과정이 테크노파크 내에서 이루어질 수 있도록 하였다.

- ① 기업의 창업이 촉진될 것이다.
- ② 산·학·연 연계가 활성화될 것이다.
- ③ 대기업이 중소기업보다 많이 입주할 것이다.
- ④ 연구·개발과 인력 양성의 지역 의존도가 높아질 것이다.
- ⑤ 지역 기업과 기업 지원 기관들과의 협력이 강화될 것이다.

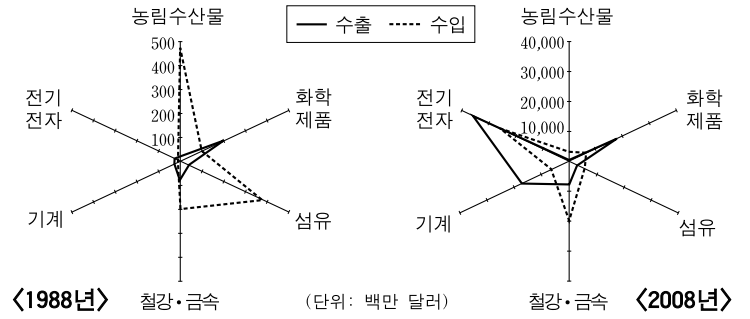
7. (가)에서 (나)로 화물을 보낼 때, A, B 항구를 이용하는 노선에 대한 설명으로 옳은 것을 <보기>에서 고른 것은? [3점]



- <보기>
- 가. A를 지나는 노선은 도로보다 선박 운송비가 적다.
 - 나. (가)에서 A까지보다 B에서 (나)까지의 운송비가 많다.
 - 다. 현재의 운송비 구조에서는 A 항구보다 B 항구를 이용하는 노선이 더 저렴하다.
 - 르. B 항구의 선박 기종점 비용이 2,000원 하락한다면 두 노선의 총운송비는 같다.

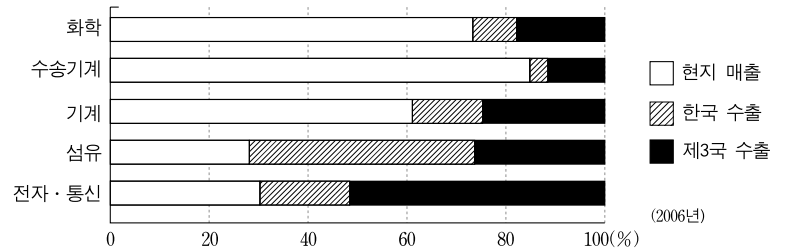
- ① 가, 나
- ② 가, 다
- ③ 나, 다
- ④ 나, 르
- ⑤ 다, 르

8. 그래프는 어떤 국가에 대한 우리나라 주요 상품의 수출입 규모 변화를 나타낸 것이다. 이에 대한 설명으로 옳지 않은 것은?



- ① 전체 상품의 무역 수지가 악화되었다.
- ② 화학제품은 흑자 무역 구조를 이루고 있다.
- ③ 무역액 증가 폭은 전기·전자 업종이 가장 크다.
- ④ 부가가치가 높은 상품의 수출량이 크게 증가했다.
- ⑤ 1988년 무역 적자 폭이 가장 큰 부문은 농림수산물이다.

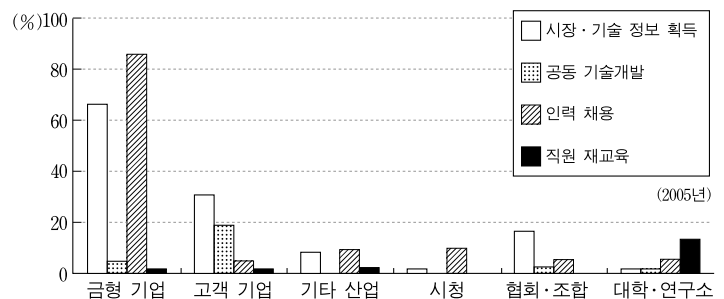
9. 그래프는 우리나라 해외 진출 기업의 업종별 매출 구조를 나타낸 것이다. 이에 대한 옳은 설명만을 <보기>에서 있는 대로 고른 것은?



- <보기>
- 가. 화학 및 수송기계 업종은 시장 개척형 투자 경향이 강하다.
 - 나. 기계 업종은 한국 수출보다 현지 판매 비중이 낮다.
 - 다. 섬유 업종은 생산비 절감을 위한 투자 경향이 강하다.
 - 르. 전자·통신 업종은 현지 판매보다 제3국 수출 비중이 낮다.

- ① 가, 나
- ② 가, 다
- ③ 나, 다
- ④ 가, 다, 르
- ⑤ 나, 다, 르

10. 그래프는 우리나라 ○○시 금형 기업들의 타 기업체 및 기관과의 주요 항목별 협력 정도를 나타낸 설문 조사 결과이다. 이에 대한 설명으로 옳지 않은 것은?



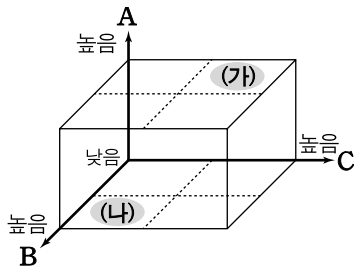
* 금형: 동일 규격의 제품을 대량으로 생산하기 위하여 만든 틀.

- ① 같은 업종 간 인력 이동이 많다.
- ② 기관과의 협력보다 기업 간 협력 비중이 높다.
- ③ 직원 재교육은 타 기업과의 협력 수준이 미약하다.
- ④ 정보 획득 협력은 다른 업종보다 같은 업종 간 비중이 높다.
- ⑤ 공동 기술개발은 대학·연구소와의 협력 비중이 가장 높다.

11. 그림은 (가), (나) 농업의 상대적 특성을 나타낸 것이다. A~C에 들어갈 지표로 옳은 것은? [3점]

(가) 미국 캘리포니아의 대규모 농장에서 상업적으로 생산되는 오렌지는 전 세계로 수출되는 소위 '글로벌 푸드'이다. 우리나라의 캘리포니아산 오렌지 수입량은 대형 유통 업체를 중심으로 크게 증가했다.

(나) 일본에서는 2003년부터 지역 농민들이 생산한 유기농 농산물을 지역 내에서 소비하는 '지산지소(地產地消)' 운동이 활발하다. 이 운동은 웰빙을 추구하는 지역 소비자의 수요에 대응한 것으로 생산자와 소비자를 직접 연결해 주려는 것이다.



- | | | |
|-------------|-----------|-----------|
| A | B | C |
| ① 자본 투입량 | 시장의 공간 범위 | 친환경성 |
| ② 자본 투입량 | 친환경성 | 시장의 공간 범위 |
| ③ 친환경성 | 시장의 공간 범위 | 자본 투입량 |
| ④ 시장의 공간 범위 | 자본 투입량 | 친환경성 |
| ⑤ 친환경성 | 자본 투입량 | 시장의 공간 범위 |

12. 다음은 ○○회사의 인건비를 제외한 2009년 10월 지출 내역서이다. 이 기업에 대한 옳은 설명을 <보기>에서 고른 것은? [3점]

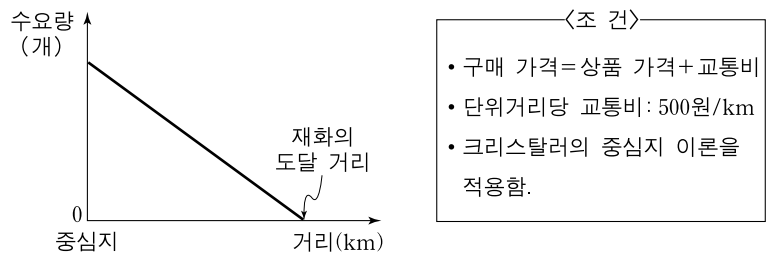
지출 날짜	지출 내역	지출 업체	금액(만 원)
10/1	사무용품 구입비	A 상회	500
10/1	물품 구입비	B 물산	3,000
10/5	법률 자문비	□□법무법인	300
10/9	방송광고 제작비	J 프로덕션	1,200
10/15	회계 자문비	△△회계법인	200
10/20	청소 및 경비 용역비	D 용역	400
10/21	홍보 및 마케팅비	E 기획	600
10/22	경영컨설팅비	F 컨설팅	400
10/26	기술 검사료	G 연구소	500
10/26	회의비(식대)	A 음식점	600
10/30	기타 운용 잡비		300
	합계		8,000

<보기>

- ㄱ. 이 기업은 대규모 제조업체의 분공장이다.
 ㄴ. 서비스와 관련된 기능 대부분을 외주 업체에 맡기고 있다.
 ㄷ. 생산자 서비스를 구매하는 데 지출한 금액은 전체 지출액 중에서 50% 이상이다.
 ㄹ. 이 기업과 거래한 지식집약적인 서비스업체들은 대도시에서 공간적으로 집중하려는 경향이 강하다.

- ① ㄱ, ㄴ ② ㄱ, ㄷ ③ ㄴ, ㄷ ④ ㄴ, ㄹ ⑤ ㄷ, ㄹ

13. 그래프는 상품 가격이 5,000원인 어떤 재화의 공간 수요 곡선을 나타낸 것이다. 수요량이 Q₁에서 Q₂로 변화할 경우, 재화의 도달 거리 변화로 옳은 것은? [3점]



구매 가격(원)	5,000	6,000	7,000	8,000	9,000
수요량 Q ₁ (개)	50	40	30	20	10
수요량 Q ₂ (개)	70	60	50	40	30

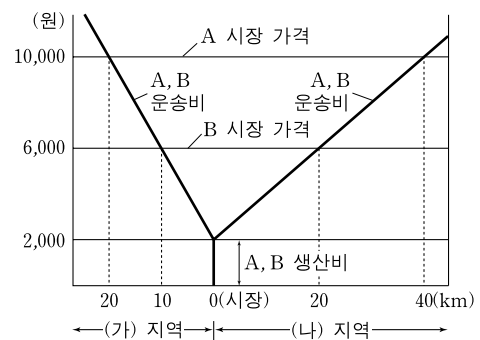
- ① 2km 증가 ② 3km 증가 ③ 4km 증가
 ④ 5km 증가 ⑤ 6km 증가

14. 다음은 백화점, 대형 할인점, 재래시장, 슈퍼마켓, 인터넷 쇼핑물에 대한 어느 대도시의 소비자 이용 실태를 조사한 결과이다. 각 소매 업체의 일반적 특성에 대한 설명으로 옳은 것은?

구분	월별 이용 횟수(%)					소비자 불만족 1위 항목(%)
	1회 미만	1-3회 미만	3-5회 미만	5-7회 미만	7회 이상	
A	11.6	26.1	19.4	13.6	29.3	편의 시설 미비(48.9)
B	58.9	32.5	5.6	1.8	1.2	가격 불만족(89.0)
C	57.5	26.5	7.2	4.4	4.4	신뢰성 부족(74.4)
D	48.7	26.1	11.2	5.0	9.0	교통 및 주차 불편(47.3)
대형 할인점	19.2	38.9	24.2	10.1	7.6	긴 계산 시간(85.1)

- ① 1회 평균 지출액은 A가 B보다 많다.
 ② 소비자의 평균 이동 거리는 B가 A보다 짧다.
 ③ D는 B보다 고급 상품의 판매 비중이 높다.
 ④ 대형 할인점은 C보다 입지적 제약이 작다.
 ⑤ C는 D보다 상품 구매시 이동 거리의 영향을 덜 받는다.

15. 그래프는 (가), (나) 지역에서 A, B 작물의 시장 가격과 비용(생산비+운송비) 곡선을 나타낸 것이다. 이에 대한 분석으로 옳지 않은 것은? (단, 운송비에서 기종점 비용은 없음.) [3점]



- ① (가) 지역은 (나) 지역보다 거리에 따른 지대 감소율이 크다.
 ② 시장으로부터 10km 지점에서 (가), (나) 지역의 운송비 차이는 2,000원이다.
 ③ 시장으로부터의 거리가 같을 경우 (나) 지역의 A 작물의 지대가 가장 높다.
 ④ (가), (나) 지역의 단위거리당 운송비가 같아진다면, B의 재배 면적이 늘어난다.
 ⑤ (가) 지역에서, B의 시장 가격이 2,000원 오르고 단위거리당 운송비가 200원 내리면 두 작물의 재배 경계는 10km 지점이다.

16. 다음 자료는 우리나라 □□ 지역 신발 산업의 변화 과정을 나타낸 것이다. 이를 통해 이 지역 신발 산업의 특징을 추론한 것으로 적절하지 않은 것은?

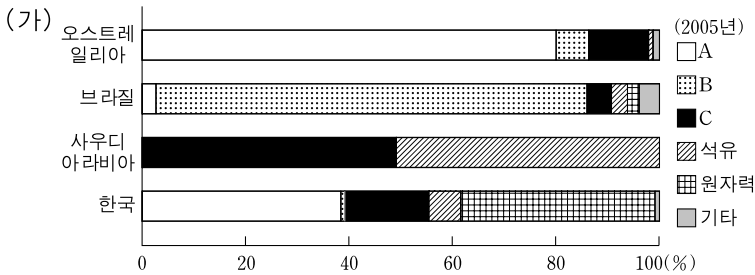
□□ 지역 신발 산업에서 주요 생산품이 고무신류에서 고급·고가 운동화류와 부품 및 소재류 생산으로 변화하였다. 이에 따라 생산 방식도 대규모 기업의 조직내 일괄 대량생산 체제에서 중소기업 간 네트워크 생산 체제로 바뀌었다. ○○기업의 경우 완제품 대량생산 공장을 베트남으로 옮기고, □□ 지역에는 견본 제품 공장, 디자인, 판매 기능만 남겨 되었다.

〈□□ 지역 신발 산업 현황〉

구 분	업체 수 (개)	종사자 수 (명)	부가가치 (백만 원)	노동생산성 (백만 원)
1980년	187	86,351	266,045	3.1
1990년	1,129	141,723	1,278,023	9.0
2001년	883	15,915	410,041	25.7

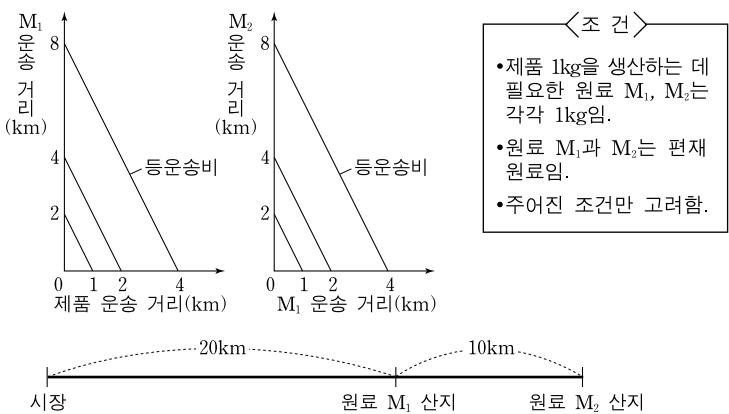
- ① 업체당 종사자 수가 증가하였을 것이다.
- ② 다품종 소량생산 체제로 전환이 이루어졌을 것이다.
- ③ 신발 산업 노동력에 대한 수요는 감소되었을 것이다.
- ④ 노동지향적 성격보다 기술지향적 성격이 강화되었을 것이다.
- ⑤ 저임금 미숙련 노동력을 필요로 하는 공정은 해외로 이전되었을 것이다.

17. (가)는 전력 생산에 사용된 에너지원별 발전량 비중을 나타낸 것이다. (가)의 A~C를 (나)의 ㄱ~ㄷ에서 고른 것은? [3점]



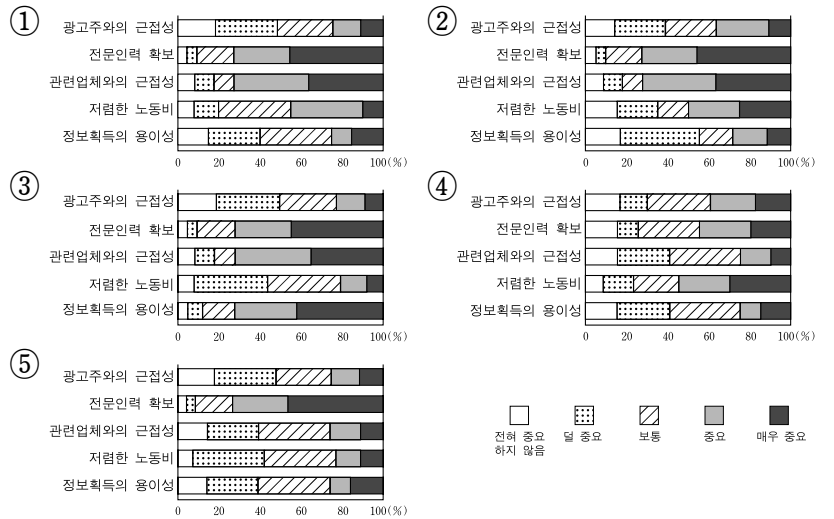
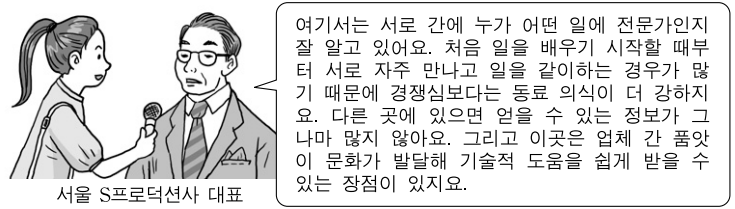
- | | | | | | | | |
|---|----------|----------|----------|--|----------|----------|----------|
| | <u>A</u> | <u>B</u> | <u>C</u> | | <u>A</u> | <u>B</u> | <u>C</u> |
| ① | ㄱ | ㄴ | ㄷ | | ㄴ | ㄱ | ㄷ |
| ② | ㄴ | ㄷ | ㄱ | | ㄷ | ㄱ | ㄴ |
| ③ | ㄴ | ㄷ | ㄱ | | ㄷ | ㄱ | ㄴ |
| ④ | ㄷ | ㄴ | ㄱ | | ㄷ | ㄱ | ㄴ |
| ⑤ | ㄷ | ㄴ | ㄱ | | ㄷ | ㄴ | ㄱ |

18. 그래프는 원료 M₁, 원료 M₂, 제품의 무게가 동일할 때 거리에 따른 등운송비 곡선이다. 공장을 원료 M₁ 산지에서 시장으로 이진할 경우 제품 1단위 생산에 따른 총운송비의 변화로 옳은 것은? (단, 단위당 제품 운송비는 4,000원/kg·km임.) [3점]

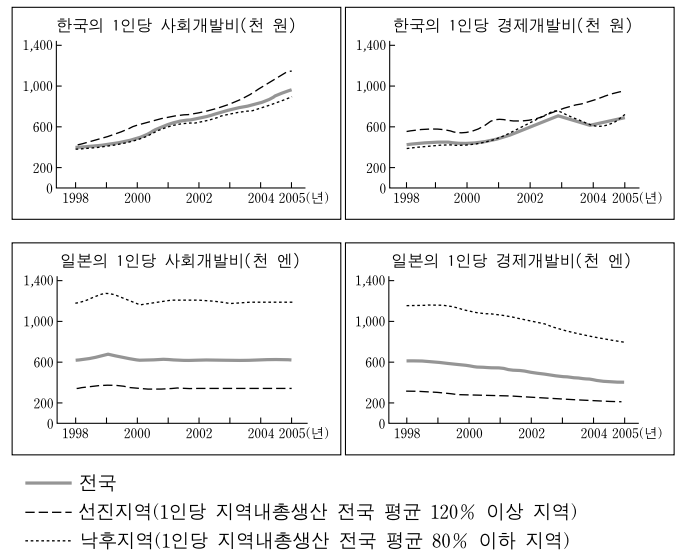


- ① 20,000원 감소
- ② 30,000원 감소
- ③ 40,000원 감소
- ④ 5,000원 증가
- ⑤ 10,000원 증가

19. 다음은 방송 광고 관련 업체의 대표와 인터뷰한 내용이다. 이 분야 업체의 입지 요인을 분석하기 위한 설문 조사 결과로 가장 적절한 것은? [3점]



20. 그래프는 한국과 일본의 지역 유형별 재정 투자액의 변화를 나타낸 것이다. 이에 대한 설명으로 옳은 것은?



* 사회개발비: 교육·문화비, 보건·생활환경개선비, 사회보장비, 주택·지역 사회개발비
 ** 경제개발비: 농수산물개발비, 지역경제개발비, 국토자원개발비, 교통관리비

- ① 한국의 1인당 투자액은 선진지역이 낙후지역보다 적다.
- ② 낙후지역에 대한 1인당 투자액은 한국이 일본보다 많다.
- ③ 일본의 선진지역에 대한 1인당 투자액은 전국 평균보다 많다.
- ④ 선진지역과 낙후지역의 1인당 투자액 차이는 한국이 일본보다 크다.
- ⑤ 일본은 경제적 격차보다 복리 후생 격차 해소 측면을 더 강조하고 있다.

* 확인 사항
 ○ 답안지의 해당란에 필요한 내용을 정확히 기입(표기)했는지 확인하십시오.